

# CAS section la Gruyère



Numéro 12  
décembre 2012

<b>Président</b>	Serge Blanc Pré-Vert 38, 1791 Courtaman, 026 684 15 78
<b>Adresse du club</b>	Case postale 502 - 1630 Bulle 1
<b>Sites internet</b>	<a href="http://www.cas-gruyere.ch">http://www.cas-gruyere.ch</a> <a href="http://www.gjgruyere.ch">http://www.gjgruyere.ch</a>
<b>E-mail</b>	<a href="mailto:info@cas-gruyere.ch">info@cas-gruyere.ch</a>
<b>Local de la section</b>	Bâtiment Setam - Ch. de Bouleyres 79 - 1630 Bulle Janine Scheurer, tél. 079 620 39 14
<b>Rédaction du bulletin</b>	Catherine Labhart Rue du Pays d'Enhaut 30 - 1630 Bulle Tél. 026 912 85 85 ou 079 652 33 50 E-mail: <a href="mailto:catherine.labhart@gmail.com">catherine.labhart@gmail.com</a>
<b>Gestion des membres</b>	Francis Van Wynsberghe Route de la Buchille 27, 1633 Marsens 026 915 03 36 et 079 244 31 71 E-mail: <a href="mailto:francis.vanwynsberghe@bluewin.ch">francis.vanwynsberghe@bluewin.ch</a>
<b>Photo de couverture</b>	Le Jura, photo offerte par Lise Ruffieux

## Mot du président

Chers amies et amis Clubistes,

Avec la neige, surprise au milieu des couleurs automnales, voici deux éclairages de la vie de la section:

### **Vos avis sur les courses et la formation des membres:**

Un questionnaire encarté dans le bulletin de mars 2012, nous a permis de collecter vos attentes. Un grand merci pour votre participation, vos critiques ainsi que vos propositions d'amélioration. Malgré le nombre restreint de questionnaires rentrés, le comité a découvert avec plaisir que vous appréciez particulièrement: l'ambiance, l'organisation des courses ainsi que la compétence des organisateurs. Un réajustement doit par contre avoir lieu au niveau du programme proposé, ainsi que la formation.


Avec la fusion de vos réponses et des expériences de la section, nous allons avec quelques chefs de courses expérimentés et un guide, travailler à l'amélioration de l'offre et de la gestion des courses. Ceci permettra de mieux répartir les tâches et les responsabilités devenues trop importantes pour une seule personne.

Il est vrai que «l'alpinisme» a évolué au cours des dernières décennies. Une mutation a eu lieu dans le matériel, les moyens de transports, les désirs des acteurs qui souvent sont impa-

## Sommaire

Assemblée générale	4	Les cabanes de la section	37
Courses 2012-2013	27	Stamm	37
Programme Groupement jeunesse 2012-2013	32	Groupement jeunesse	42
Reflets de la section	35	Les courses du mois	48
		Récits de courses section	55





tients d'atteindre leurs objectifs. La palette des sports proposés à la population est multiple ce qui parfois pénalise l'intérêt pour les courses de montagne. Le mode de formation offert par le CAS de l'époque est remplacé par une formation structurée respectant les exigences en matière de sécurité.

En conséquence, la Section La Gruyère priorisera trois mesures en 2013: la formation interne des nouveaux membres, les courses de haute montagne ainsi que la synergie entre les membres actifs et le Groupement Jeunesse «GJ».

## **150 ans... plus que de la montagne...**

Il me plaît de vous annoncer qu'en l'année 2013 le CAS suisse fêtera ses 150 ans d'existence. Ce jubilé nous donnera l'occasion de communiquer et pratiquer nos valeurs en commun. Nous allons avec les sections Moléson, Dent de Lyss et Kaeseregg vous proposer des activités variées et adaptées. Les responsables-cabanes y seront impliqués et assureront la logistique conduisant au succès.

Malgré les changements de la société moderne, chacun ressent la nécessité de se détendre dans un cadre naturel, avec des amis. C'est en quelque sorte le retour aux sources. Avec le CAS Section La Gruyère, nous y participons.

Restez attentifs aux informations des bulletins mensuels 2013, nous vous communiquerons régulièrement les activités spécifiques au 150<sup>e</sup> anniversaire du CAS.

Amicales salutations et mes meilleurs vœux sur les chemins 2013.

*Serge Blanc*  
*Président CAS Section La Gruyère*

***La Mobilière***  
*Assurances & prévoyance*

**Agence générale de Bulle**  
**Rue de Gruyères 67**

Jacques Yerly, agent général  
Claude Donzallaz, fondé de pouvoir  
Jean-Claude Mauron, fondé de pouvoir

***Pour toutes vos assurances***



# Assemblée générale

Nous avons l'honneur de convoquer les membres du CAS la Gruyère à la **90<sup>e</sup> assemblée générale de notre section** qui aura lieu à la **Maison du Gruyère à Pringy, le samedi 15 décembre 2012 à 17 h.**

## Tractanda

1. Approbation du PV de l'assemblée du 17 décembre 2011
2. Rapport du président
3. Rapport de la responsable des finances et présentation des comptes
4. Rapport des vérificateurs des comptes
5. Approbation des comptes
6. Rapport du préposé aux courses
7. Rapport du responsable GJ
8. Rapport du préposé au sauvetage
9. Rapport du préposé aux cabanes
10. Rapport du bibliothécaire / webmaster
11. Rapport du gestionnaire des membres
12. a. Nomination statutaire des nouveaux membres du comité  
b. Nomination des vérificateurs des comptes
13. Adoption du programme des courses
14. 150<sup>e</sup> anniversaire du CAS
15. Proclamation des membres vétérans
16. Divers

## Liste des jubilaires

### **25 ans**

Jean-Michel Cottet, Gilbert Perritaz, Claire Ducret, Olivier Michaud, Nicolas Cosandey, Maria Frager, Ernest Bersier, Jeanine Genoud, Fernand Pipoz, Emmanuel Etienne, Antoine Buntschu, Eric Dénervaud, Alexandre Castella, Henri Singy, Marlyse Tercier, Michel-G. Magnin, Yves Charrière, Catherine Kolly, Richard Duruz, Eric Gaudard, Roger Demierre, Benoît Pasquier, Nicolas Dupasquier, Gérard Delabays, Bernard Ropraz, Gérald Rumo, Jacques Schmutz, Daniel Marchina, Vincent Gremion, Nicolas Murith, Hermann Mesot, Jacques Gremaud, Michel Brandini, Firmin Esseiva, Christiane Musy, Nicolas Quartenoud.

### **40 ans**

François Guex, Gérard Barras, Jean-Noël Giller, Charles Grandjean, Gérald Gremaud, Laurent Haymoz, André Imhof, Félix Pythoud, Georges Sauter, François Seydoux, Denyse Dupasquier, Joseph Auderset.

### **50 ans**

Gabriel Buchs, Jean Lambert, Irène Jeanneret.

### **60 ans**

Georges Aebischer, Jean Déforel, Ernest Esseiva, Maurice Gremaud.

**65 ans**

Emile Pirali.

**70 ans**

Jacques Kamer.

## **Important**

Les propositions individuelles à inscrire à l'ordre du jour doivent parvenir au président, Serge Blanc, case postale 502, 1630 Bulle, par écrit ou par e-mail info@cas-gruyere.ch, et au plus tard le 10 décembre 2012.

A l'issue de la 90<sup>e</sup> assemblée annuelle, l'apéritif sera offert et le menu ci-dessous vous sera servi pour le prix de Fr. 38.- café inclus. Les membres du GJ bénéficieront du prix spécial de Fr. 20.-.

*Le comité*

## **MENU**

**Buffet de salade  
Fondue chinoise,  
3 viandes différentes et garniture  
Buffet de desserts**

Prix: Frs 38.- café inclus

---

## **Bulletin d'inscription**

Je participerai à la soirée récréative du 15 décembre 2012 qui suivra l'assemblée générale annuelle et qui aura lieu à la Maison du Gruyère à Pringy.

Nom: ..... Prénom: ..... GJ  oui  non

Nom: ..... Prénom: ..... GJ  oui  non

Nom: ..... Prénom: ..... GJ  oui  non

Nom: ..... Prénom: ..... GJ  oui  non

Date: ..... Signature :

A retourner au CAS LA GRUYERE, case postale 502, 1630 Bulle.

Inscription aussi possible auprès du président par e-mail (info@cas-gruyere.ch).

**Délai de réception des inscriptions : 10 décembre 2012.**





# PV de la 89<sup>e</sup> assemblée

**Procès-verbal de la 89<sup>e</sup> assemblée générale ordinaire tenue le 17 décembre 2011 à la Maison du Gruyère, à Pringy.**

Le président Pierre-André Kolly ouvre la 89<sup>e</sup> assemblée ordinaire à 17h00. Au nom du comité, il adresse la bienvenue aux membres présents ainsi qu'aux représentants des sections invitées. Une minute de silence est observée en mémoire des membres disparus durant l'année.

Pierre-André Kolly annonce à l'assemblée que la section n'a plus de porte-drapeau officiel et qu'il n'est plus possible d'assurer la présence et la sympathie du Club alpin aux familles endeuillées. Toutefois, la bannière est à disposition si des amis souhaitent accompagner la personne défunte dans sa dernière demeure en marquant la présence du CAS avec le drapeau.

## **Nomination des scrutateurs**

Suzanne Gremaud et Léonard Castella.

## **1. Approbation du PV de l'assemblée générale 2010**

Le pv de la dernière assemblée a été publié dans le bulletin de décembre 2011. Le pv est approuvé avec remerciements à Lise Ruffieux pour sa rédaction.

## **2. Rapport du président**

3<sup>e</sup> et ultime année de présidence en compagnie d'un comité partiellement renouvelé l'année passée. Quelle joie et quelle satisfaction de pouvoir compter sur des collègues motivés, disponibles et travailleurs, dans un esprit de franche camaraderie et d'amitié.

Comme à l'accoutumée, nous constatons, et c'est réjouissant, un accroissement régulier du nombre de nos membres puisque nous totalisons près de 2'100 membres à ce jour. Les jeunes continuent à adhérer à notre club dans une proportion réjouissante.

La fréquentation reste importante dans nos cabanes et nos finances se portent bien, ce qui aura permis à notre section de continuer les investissements dans nos cabanes. Un souci toujours permanent reste d'adapter les infrastructures pour faciliter l'exploitation de ces bâtiments, notamment en terme de production d'énergie respectueuse de l'environnement.

Dans nos cabanes justement, sous la houlette d'un tout nouveau et très motivé préposé aux cabanes, admirablement secondé par des responsables qui s'engagent de façon exemplaire, les gardiens bénévoles continuent à faire vivre dans ces lieux qui nous sont chers, cet esprit que l'on ne trouve nulle part ailleurs.

Les membres disposent d'un choix de courses variées tout au long de l'année, adaptées à tout public, chaque mardi, jeudi et week-end. Les années se suivent et se ressemblent. Il ne sera



par contre pas possible de faire toujours mieux : une fois que l'on est au sommet, c'est comme à la montagne!

Dans ce cadre particulier des courses, il me plaît ici de relever aussi l'activité de nos mercredistes, puisque avec un effectif total de 75 membres, ce ne sont rien de moins que 18 courses en 2011, totalisant 750 participations, soit une moyenne de 42 personnes par course. Quelle santé pour cette masculine confrérie qui compte en son rang le doyen de nos membres, René Visinand, qui est entré dans sa centième année le 25 août dernier! J'ai personnellement eu l'occasion de participer à une de leurs courses avec le vice-président et je les remercie chaleureusement pour leur aimable accueil.

La colonne de secours, toujours active, intervient régulièrement sur le territoire préalpin, mais aussi en renfort – en spécialiste devrais-je dire – à d'autres instances telle la police cantonale. Il n'est ainsi pas rare qu'elle intervienne aussi en milieu urbain, souvent pour des situations difficiles voire dramatiques. L'engagement de ses membres mérite d'être relevé ici: un grand coup de chapeau et un grand merci! Ils ne comptent ni les heures consacrées à la formation et à l'entraînement, ni les contingences d'un système de piquet d'appel, ni les fatigues physiques ou psychologiques lors d'interventions réelles.

Au niveau national, l'Association suisse compte désormais près de 140'000 membres, un nombre toujours en hausse, qui fait du CAS l'un des plus grands clubs de notre pays, si ce n'est le plus grand. Le CAS suisse s'est « recentré » sur les activités en lien avec les sports de montagne, sa vocation première. Ainsi, la promotion de l'alpinisme de haut niveau chez les jeunes est bien soutenue. Il s'agit de permettre aux jeunes de grand talent de pousser plus loin leur formation et leurs compétences avec un programme d'encouragement.

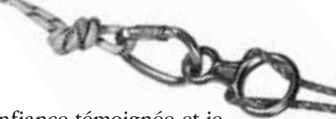
Au niveau plus régional, cantonal, la mise en place d'une association en vue de l'exploitation de centres régionaux d'escalade est actuellement en discussion et votre comité a déjà eu l'occasion de débattre d'un tel projet dans le canton en collaboration avec les autres sections fribourgeoises.

Au niveau local, gruérien, des actes de vandalisme ont à nouveau été constatés, à la croix de l'Oberegg, même si cela n'a pas été publié dans la presse. On ne peut que déplorer la stupidité de leurs auteurs. Nous espérons vivement que ces derniers seront découverts et punis.

Cette année 2011 a été marquée par le décès accidentel en montagne de notre ami guide Erhard Lorétan. Erhard était membre d'honneur du Club Alpin Suisse. Celui qui symbolisait pour moi le montagnard au vrai sens du mot, celui qui nous a fait rêver par les exploits accomplis et qui n'était rien de moins que l'un des meilleurs alpinistes au monde de tous les temps, nous a donc quittés en pratiquant sa passion, qui est aussi la nôtre. Nous avons perdu le 28 avril dernier un grand bonhomme! Merci Erhard de nous avoir fait rêver!

Cette fin d'année marque pour moi la remise de mon mandat de président et c'est avec un certain pincement au cœur, mais une grande confiance dans la suite, que je vais passer le témoin.





Je tiens, en mon nom et au nom du comité, à vous remercier de la confiance témoignée et je vous adresse, chers amis de la montagne, mes meilleurs vœux de joie et de bonheur pour la nouvelle année! Vive le Club Alpin section de la Gruyère!

*Pierre-André Kolly*

### **3. Rapport de la responsable des finances et présentation des comptes**

Plus c'est haut, plus c'est beau! Cet adage apprécié des alpinistes peut aussi s'appliquer aux finances du CAS La Gruyère. C'est avec grand plaisir que je vous donne quelques explications sur les comptes parus dans le bulletin de décembre.

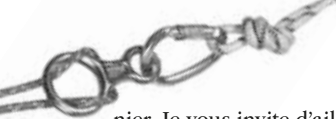
Les comptes 2010/2011 se soldent par un bénéfice de CHF 23'266.65. En comparaison de l'année précédente, il n'y a qu'une petite différence d'un peu moins de CHF 2000.-. Au premier coup d'œil on remarque que si le total des recettes a augmenté de CHF 10'000.-, on s'est arrangé pour les dépenser en faveur des cabanes.

Voyons maintenant un peu les comptes en détail.

Dans les recettes courantes de la section, les cotisations continuent leur progression, lentement mais sûrement. Pour comparaison, en 2001 le total des cotisations était de CHF 53'135, ce qui donne une progression moyenne de CHF 2000.- par an. Les résultats du Groupement Jeunesse et de la colonne de secours varient légèrement d'année en année, mais les caissières respectives veillent également au grain. C'est l'occasion pour moi de dire un grand merci à Chantal Pythoud, caissière de la colonne de secours, et à Martine Illan, caissière du Groupement Jeunesse. Les intérêts bancaires sont toujours aussi maigres, ce qui confirme qu'il vaut mieux investir qu'épargner. C'est la raison pour laquelle les comptes des cabanes affichent un déficit comptable relativement important.

En résumé, on constate que les cotisations, y compris les finances d'entrée, constituent la plus grande partie des revenus, à savoir le 56% des recettes globales. Sous la rubrique dons reçus, les dons privés sont stables, merci aux généreux donateurs. Les pourboires des cabanes sont supérieurs à l'année dernière, ils suivent la même courbe ascendante que les recettes des cabanes. Ces pourboires permettent d'offrir aux gardiens bénévoles une soirée qui est, semble-t-il, la meilleure motivation pour l'année suivante.

La Loterie Romande a octroyé, comme chaque année, un subside en faveur du Groupement Jeunesse. Comme l'année passée, elle nous a également subventionné la suite des travaux de rénovations de la cabane des Clés à hauteur de CHF 12'000.-, ce qui est fort appréciable. Du côté des charges, elles paraissent énormes, mais en fait elles sont tout à fait supportables en regard des recettes générales. Dans la rubrique «Dons octroyés», la colonne de secours a bénéficié du subside annuel correspondant à CHF 1.- par membre, soit pour cette année CHF 2'058.-. Le don de la Loterie Romande en faveur du Groupement Jeunesse a été transféré sur leur compte. Enfin, la section a sponsorisé la guide Pasang Lhamu Sherpa, une des 3 femmes guides népalaises, qui a participé à l'expédition dirigée par Nicole Niquille au printemps der-




nier. Je vous invite d'ailleurs à assister à la présentation que Nicole donnera le 12 janvier 2012 au stamm où elle nous fera partager les grands moments de cette expédition hors du commun. Quant aux frais de bulletin: plus de membres = plus de bulletins, donc augmentation normale. Augmentation aussi des frais divers: non ce n'est pas qu'il y a plus de membres au comité, mais l'année passée vous vous souvenez que 3 membres importants ont quitté le comité. Il était normal qu'ils aient droit à une marque de reconnaissance de la part de la section. Et pour les membres actifs au comité, à l'ère où tout passe par internet, le comité a décidé de prendre en charge les frais d'abonnement internet de ceux qui en ont besoin pour leur fonction. Enfin, les amortissements comptables correspondent aux normes autorisées, le bus étant maintenant complètement amorti fiscalement.

Ainsi la répartition des comptes, toutes recettes et dépenses comprises, avant amortissement, se présente de la manière suivante par chapitre: les comptes généraux de la section affichent un solde positif stable de CHF 41'646.-. Le stamm se solde par un bénéfice de CHF 5'593.-, légèrement inférieur à l'année passée. Au chapitre des cabanes, pour continuer dans la lancée des rénovations, les investissements concédés sont à l'origine du déficit comptable de CHF 13'974.-, assurances incluses.

Pour nos cabanes, la météo du début de l'été a fait des frayeurs aux responsables qui ont craint un moment une année catastrophique, mais l'automne leur a réservé de merveilleuses surprises, mais aussi beaucoup de travail. Ainsi le chiffre d'affaires est finalement de CHF 12'000.- supérieur à l'année passée. Les frais d'entretien courant et d'exploitation sont de CHF 22'600.- supérieur à 2010. C'est dans les frais d'entretien courant que se trouve principalement cette augmentation: une nouvelle génératrice pour l'Oberegg, des nouvelles batteries aux Marindes, la réparation de la porte du bivouac du Dolent et – innovation de Pro Natura - la facturation de la participation aux frais d'entretien de la route du Gros-Mont. En fait cette chose est bel et bien mentionnée dans le contrat qui nous lie à Pro Natura, mais elle avait été oubliée jusqu'à maintenant. Nous avons donc eu droit à une facture de rattrapage portant sur les 5 dernières années. Si l'on tient compte uniquement des recettes d'exploitation et des charges d'entretien courant et d'exploitation, on peut relever qu'il en ressort tout de même un bénéfice de CHF 27'845.-. Ce bénéfice, et un peu plus, a une fois de plus été investi dans la rénovation de la cabane des Clés qui continue sa mue, non seulement au niveau du look, mais également en terme d'amélioration du fonctionnement. Le déficit des cabanes qui en ressort au niveau comptable est tout à fait supportable grâce à l'excellente santé des finances de la section.

En cette année du bénévolat, une statistique de Swiss Olympic dit qu'environ 73 millions d'heures de bénévolat sont faites chaque année en Suisse en faveur du sport. Un calcul approximatif me fait prétendre que uniquement les gardiens font environ 14'000 heures de bénévolat dans nos cabanes. Et ceci, sans compter les heures des responsables et de toutes celles et tous ceux qui œuvrent en faveur de notre section. Il y a de quoi être fier! Qu'ils en soient vivement remerciés ...et on les encourage à continuer dans ce sens!

Les finances du stamm se portent bien aussi. Les recettes de location sont stables au contraire des recettes d'exploitation qui sont encore en diminution, faute d'animations qui ne semblent pas répondre à un besoin. Les charges de la PPE sont quelque peu faussées car elles ne



portent que sur 3 trimestres. Elles seront d'autant plus élevées l'année prochaine. Les frais de réparation / rénovation sont particulièrement élevés cette année. En effet, le local affecté à l'origine comme petit mur de grimpe pour les jeunes a été entièrement transformé pour devenir le local de stockage du matériel de la colonne de secours. Par la même occasion, la grande salle a été repeinte. Pour la dette hypothécaire, un contrat à taux fixe intéressant a été signé, en conséquence il n'est plus possible d'amortir la dette durant cette période.

Pour terminer, je remercie le comité et tous les membres de la confiance que vous témoignez à votre caissière et du soutien que vous apportez à la section. Je vous souhaite d'heureuses fêtes de fin d'année, et beaucoup de plaisir dans les activités du club. Que la nouvelle année vous apporte joie et bonheur et quelques belles sorties dans des paysages de rêve. Excellente soirée à toutes et à tous.

*Mathilde Auer*

## **4. Rapport des vérificateurs des comptes**

En date du 10 novembre 2011, nous avons procédé à la vérification des comptes de la section de la Gruyère. La révision s'est déroulée en présence de la trésorière générale Mathilde Auer, du gestionnaire des membres Francis Van Wynsberghe et du président, Pierre-André Kolly.

Les contrôles ont porté principalement sur les points suivants:

1. Contrôle par sondage des comptes des cabanes, du stamm, des cotisations et du groupement jeunesse.
2. Intégration de ces comptes dans la comptabilité générale.
3. Contrôle par sondage des comptes de pertes et profits et du bilan.
4. Concordance des relevés bancaires et postaux avec la comptabilité.

A la suite de cette vérification, nous sommes en mesure de confirmer que les comptes bouclant par un bénéfice de CHF 23'266.65 (après amortissement) et par une fortune de CHF 393'719.10, sont tenus avec grand soin et exactitude. Ils correspondent aux pièces présentées.

Ces excellents résultats sont le fruit du remarquable travail effectué par toutes les personnes oeuvrant à la bonne marche de notre club et ceci à tous les échelons. Qu'ils en soient remerciés à leur juste valeur.

Dès lors, nous proposons à l'assemblée d'approuver les comptes pour la période 2010-2011 et d'en donner décharge, au comité de notre club.

Les vérificateurs : Jean-Pierre Andrey et Pierre Perritaz

## **5. Approbation des comptes**

Les comptes sont acceptés par l'assemblée à l'unanimité. Le président remercie les vérificateurs pour le travail effectué avec sérieux et professionnalisme.



La BCF, partenaire de vos loisirs.



**Banque Cantonale  
de Fribourg**

simplement ouvert

# PILLER & KRATTER SA

chauffage • sanitaire • toitures

1632 Riaz

Tél. 026 912 98 04  
Natel 079 230 50 37



Grand-Rue 21



Château d'En Bas 15  
Tél. 026 912 35 22 Fax 026 912 15 72  
[www.pythoud-cyles.ch](http://www.pythoud-cyles.ch)



## **6. Rapport du préposé aux courses**

Pour mon 10<sup>e</sup> rapport, je n'ai malheureusement pas de scoop à vous communiquer. Je peux juste vous dire que l'exercice 2011 est une excellente cuvée. Bien sûr, le début de la saison estivale n'a pas été propice aux courses de haute montagne, mais l'été indien dont on a tous bénéficié, a prolongé d'un bon mois la période de randonnée.

Avec 115 courses réalisées et 1761 participants, la progression de ces dernières années se confirme. A première vue, tout irait pour le mieux dans le meilleur des mondes! A y regarder de plus près, on constate que les courses sur semaine fonctionnent effectivement de manière optimale puisqu'elles drainent le 80 % de la fréquentation. Par contre, la participation aux courses du week-end a fortement baissé ces deux dernières années. (40% - 20%). Votre comité s'est penché sur ce problème durant l'automne. S'il faut voir dans cette baisse de fréquentation un possible changement de génération ou de public, les autres causes ne sont pas évidentes à déceler.

La commission des courses s'efforce de répondre à la demande des membres en proposant année après année un programme attrayant. A cet effet, et afin de mieux cerner les vœux et les besoins des clubistes, vous trouverez un questionnaire dans le bulletin de février ou mars. Nous vous invitons d'ores et déjà à y répondre pour que l'on puisse améliorer l'offre de notre section.

La révision partielle de l'ordonnance sur la chasse impose aux cantons de définir des zones de tranquillité... pour le gibier à partir de juin 2012. A terme, 20% du territoire suisse sera concerné par ces zones. Pour les clubistes que nous sommes, cela implique des restrictions dans la pratique de notre sport favori. En hiver, seuls les itinéraires marqués sur la carte seront autorisés.

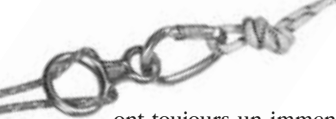
Je ne voudrais pas clore ce rapport sans remercier tous les chefs de courses qui ont œuvré durant l'année écoulée. Je tiens également à remercier Christine Tendall et Patrick Barbey qui quittent la commission des courses. Au terme de cette année, je vous remercie de votre précieuse collaboration et vous souhaite de joyeuses fêtes ainsi qu'une bonne et heureuse nouvelle année.

*Eric Barras*

## **7. Rapport du responsable du groupement jeunesse**

Voilà déjà une année que nous nous sommes retrouvés pour l'assemblée annuelle et cela fait aussi quelques semaines que je me demande ce que je pourrais bien mettre dans ce rapport annuel.

Bien entendu, il est de circonstance de vous parler des activités effectuées, car bien sûr, il y en a eu pour tous les goûts. De l'escalade à la randonnée à ski en passant par la haute montagne, toutes ces activités n'ont pas eu le même succès. Car malgré un effectif en augmentation, la participation aux courses est en nette diminution. En revanche, les camps de ski ou d'escalade



ont toujours un immense succès. Ce phénomène provient de l'ambiance qui s'en dégage, du dépaysement et encore de la camaraderie. Ce n'est pas le cas pour les sorties d'un ou deux jours qui ne sont pas très fréquentées.

Le comité du groupement jeunesse est un peu préoccupé par ce phénomène. Nous disposons de monitrices et de moniteurs compétents et motivés qui dépensent, sans compter, du temps et de l'énergie pour préparer des courses attractives, mais qui, hélas, ne rencontrent pas le succès escompté. Ainsi, en collaboration avec la section qui se trouve confrontée au même problème, nous allons faire paraître un questionnaire dans le bulletin, afin de connaître vos attentes, vos désirs et vos idées.

Cette année n'est en revanche pas stérile de projets et de motivation. Ainsi, un groupe de jeunes s'est réuni en comité afin d'organiser une expédition dans le courant de l'année 2013. Ils ont déjà pris contact avec les personnes intéressées (environ 15 jeunes seraient prêts à relever le défi) et nous leur souhaitons plein succès dans cette aventure! De plus, je souhaite remercier tous nos monitrices et moniteurs qui se sont formés dans le courant de cette année. Ceux-ci, avec l'aide de notre coach, nous ont préparé un programme spécialement attrayant et varié pour l'année à venir.

Comme chaque année, nous avons organisé un loto, qui a rencontré un succès très moyen. Les recettes pourront néanmoins nous permettre de soulager financièrement l'organisation de la future expédition.

Notre bus nous rend toujours d'immenses services; il a parcouru 13'663 km de janvier à octobre. Malheureusement, nous n'avons toujours pas trouvé de couvert qui serait à même de le protéger du gel et de la neige. Par contre, je vais essayer de contacter la Suva pour acheter des grattoirs supplémentaires afin que tous les participants puissent s'adonner aux séances de grattage, ceci a évidemment pour but de permettre de s'échauffer avant les courses et par conséquent, de participer à la prévention des accidents.

Nous avons au sein de notre comité une personne sans qui rien ne pourrait se faire. Du PV aux convocations ou encore par l'établissement du programme et j'en passe, voici une petite palette de ses activités exercées dans l'ombre mais indispensables. Cela fait depuis l'année 2005 que nous profitons de ses compétences. Maintenant est venu le temps pour elle de profiter un peu de son temps libre, c'est pour cela qu'elle nous a présenté sa démission du comité jeunesse. Nous remercions Raymonde Grivel de tout cœur.

Pour la remplacer, nous avons le plaisir d'accueillir dans notre comité Isabelle Cottet, de Bulle, qui a accepté de reprendre ce poste indispensable et exigeant et dont les deux filles et le mari sont également très actifs au sein du groupement jeunesse. Merci d'avoir accepté cette tâche.

Avant de conclure, je tiens particulièrement à dire un grand merci au comité de la section, au comité du groupement jeunesse, aux guides, aux monitrices et moniteurs pour votre travail tout au long de l'année, merci également à vous les jeunes pour votre bonne humeur et aux

parents pour leur aide. Je vous souhaite à toutes et à tous de très belles fêtes de fin d'année et mes meilleurs vœux pour l'année à venir.

*Philippe Bussard*

## **8. Rapport du préposé au sauvetage**

Cette année, la colonne de secours a fêté ses 70 ans. Pour marquer cet événement, celle-ci a invité deux hôtes de marque, à savoir Nicole Niquille et Bruno Jelk qui nous ont présenté deux diaporamas très enrichissants sur leurs activités. Grâce au soutien du comité de la section, le local de la station de secours de Bulle a déménagé du château à l'ancien mur de grimpe du stamm. Mais au-delà des festivités et de l'importance de notre mission, nous gardons toujours à l'esprit un seul but, celui d'apporter des secours efficaces et professionnels aux victimes qui mettent en mouvement nos stations de secours.

Les nouvelles directives engendrées par la réorganisation du sauvetage nous obligent parfois à remettre en question notre fonctionnement. A cet effet, le secours alpin suisse, les remontées mécaniques fribourgeoises et les colonnes de secours ont signé un contrat de partenariat sur le plan cantonal.

## **Cours, Formation**

Les membres de notre station de secours ont participé durant cette année à différents cours. Ce ne sont pas moins de 17 exercices pour la station de Bulle et 9 exercices pour la station de Jaun. Plusieurs exercices ont également eu lieu avec le centre de renfort de Romont, les services d'ambulances du Sud Fribourgeois et de la Sarine ainsi qu'avec le groupe d'intervention de la police cantonale. Un accent particulier a été mis lors de ces exercices sur la partie médicale.

## **Actions**

### **Janvier**

1 recherche de personne dans la région de Montbovon  
1 action SSH, région Abländschen

### **Février**

Récupération de 13 personnes perdues dans le secteur de la Vudalla

### **Mars**

Accident de chantier à Villaz-St-Pierre

### **Juin**

2 actions SSH (Wandflue, Neirivue)

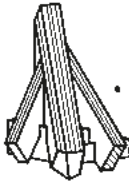
### **Août**

3 actions SSH  
1 recherche de personne dans la région de Bonnefontaine

### **Septembre**

1 recherche de personne dans la région de La Roche

**JEAN BARRAS SARL  
BOTTERENS**



- CONSTRUCTION EN BOIS
- CHARPENTES
- ESCALIERS

p.a. Rte d'Impart 47 1648 Hauteville  
Tél. 026 915 31 07 Mobile 079 751 88 85 Fax 026 915 31 76



## **Octobre**

2 actions SSH secteur Montreux

1 récupération d'une personne bloquée à la Dent de Broc

1 action SSH à la via ferrata de Moléson

1 action dans les falaises de la Sarine pour personne ayant chuté.

## **Novembre**

2 actions SSH, secteur Gastlosen

1 accident de travail, secteur Untere Chüeboden

1 recherche de personne, secteur Dent-de-Lys

Au terme de ce rapport, permettez-moi d'adresser mes remerciements tout d'abord à notre président pour tout le travail qu'il fournit d'une manière exemplaire et pour sa disponibilité et le soutien qu'il nous fournit au sein de notre station de secours. Mes remerciements vont également aux autres membres du comité de la section, aux deux chefs de station Gaby et Linus, à Didier et Yann nos responsables matériel, aux membres de la commission de sauvetage et à celle de l'instruction, aux artisans du nouveau local ainsi qu'à tous les sauveteurs pour leur engagement exemplaire et leur disponibilité sans faille.

Un merci particulier à nos différents partenaires, à savoir la Police Cantonale, les pompiers et ambulanciers qui nous apportent leur soutien logistique lors d'intervention. A toutes et tous, je vous souhaite une bonne soirée, de belles fêtes de fin d'année et mes meilleurs vœux pour l'année 2012.

*Dominique Mooser*

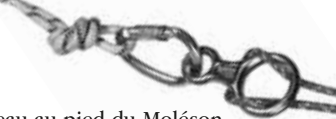
## **9. Rapport du préposé aux cabanes**

Me voici déjà au terme de ma première année de service au sein du comité et des responsables des cabanes, que à peine assis à la table, plusieurs activités m'attendent, pas de repos pour cette fonction, mais la motivation ne manque pas, surtout avec la bonne humeur qui règne dans le cadre de nos séances.

Premier souci, le 21 janvier, avec la porte du Dolent qui s'est faite malmenée par les vents et intempéries suite à un oubli de toujours bien fermer la porte derrière soi. Nous voici donc partis pour une belle aventure, la réparation de la porte du bivouac du Dolent; organisation de transports par hélicoptère, prise en charge en atelier pour la réparation, pose d'une porte provisoire durant les travaux. Tout ceci avec nos deux responsables du bivouac, Léo et Nicolas, sous la houlette de notre cheffe de chantier, Dolentine, notre Marmotte! Et après quelques efforts sous un soleil radieux et une température élevée pour un 21 septembre, la nouvelle porte est en place. Je vous invite donc à venir voir ce bivouac dans ce magnifique paysage et à rendre une petite visite de courtoisie à notre marmotte Dolentine.

Pour la suite et dans la foulée, les travaux de rénovation du chalet des Clés, menés avec succès par notre ancien préposé aux cabanes Jean-Marc Savary, sont terminés à satisfaction du comité ainsi que de Gilbert et Henri et de leurs épouses qui ont œuvré de leur côté pour que tout soit parfait. Je profite de cette occasion pour remercier de tout cœur, celui qui, avec son épouse,





a veillé pendant 10 ans sur les Clés, qui a connu plusieurs histoires d'eau au pied du Moléson qu'il a gravi bien des fois à une vitesse folle. Dévoués et serviables envers tous les promeneurs, attachés à ces lieux, je dis un grand merci à Eric et Claudine Sudan.

Mais ce n'est pas fini pour le chalet des Clés ; une manifestation d'une grande envergure pour fêter le 75ème anniversaire de cette cabane a été organisée par une équipe de bénévoles, qui ont su accueillir chaleureusement tout ce monde pour qu'il puisse s'asseoir autour des nouvelles tables lumineuses et des bancs fraîchement installés. Pour l'occasion, une cantine a été installée avec une place de danse et un orchestre. Tous les bénévoles se sont mis au travail pour que la fête soit belle. Charly Girard et son groupe de choc nous ont concocté une belle fête. Félicitations et merci à vous tous.

Pour les Marindes, là aussi du changement; nos trois mousquetaires Jean et Antoine Barras ainsi que Jean-Jacques Tornare, dit Toto, amis de longue date, ont décidé de passer la main en tant que responsable de la cabane des Marindes. Durant toutes ces années, ils ont su garder cet endroit d'où l'on peut voir de magnifiques spécimens du monde animalier. Ils ont su, par leur accueil chaleureux, recevoir plus d'un montagnard qui a pu profiter d'un moment de repos et d'une bonne soupe. Un grand merci à vous trois ainsi qu'à vos épouses. J'ai le plaisir de vous présenter deux candidats pour les remplacer: Bernard Mooser, mieux connu sous le nom de STO et sa collègue Armelle Murith. Félicitation et merci à vous pour votre engagement.

A Bounavaux, nous avons une meilleure vue sur toutes les montagnes qui entourent la cabane grâce aux nouvelles barrières en mélèze qui sécurisent la terrasse. Soucieux et dévoués, ils ont fait un travail remarquable sous la responsabilité d'Alfred Sauteur. Pro natura a pris en charge la fourniture des matériaux et la main-d'œuvre a été offerte par l'entreprise Pache et Dubath à Epagny. Merci à tous ceux qui ont œuvré pour la réussite de cette palissade.

Pour nos deux cabanes restantes, les Portes d'En-Haut et l'Oberegg, tout se passe à merveille, paraît-il que la neige, les rochers et le ciel y sont en abondance. Alors profitez-en, car ce sont nos deux cabanes d'hiver pour de magnifiques randonnées en raquette ou en peaux de phoque. Ne pas oublier le chalet des Clés bien sûr.

Et pour finir, notre stamm, lieu de rencontre polyvalent, il a retrouvé une couleur blanche comme la neige après un bon coup de peinture sur tous ses murs.

Voilà, vous avez reçu quelques informations sur les événements de nos cabanes, je n'ai sûrement pas tout dit mais pour ma première année et ma première assemblée, je suis comblé. C'est vraiment super de pouvoir vivre tous ces moments de plaisir et de rencontres amicales avec vous, gens de la montagne. Je tiens à remercier Jean-Marc Savary de m'avoir demandé si j'étais intéressé par ce poste de préposé aux cabanes. « Douze séances et tout roule » m'a-t-il dit. Et bien oui, je me plais bien à ce poste.

Il ne me reste plus qu'à vous souhaiter d'excellentes fêtes de fin d'année ainsi qu'un bon appétit et une belle soirée.

*Eloi Bosson*



Contactez-nous pour tout  
renseignement :  
026 915 29 80  
office@globalevasion.ch  
www.globalevasion.ch

**Partage de véhicule  
un geste pour notre planète**

Éliminez vos tracas (entretien, place de parc, etc.) sans sacrifier votre autonomie.

Gardez la liberté de conduire, selon vos besoins, sans investir dans un véhicule, tout en maîtrisant votre budget.

**Agence de voyages avec  
service à domicile**

Un concept idéal pour celles et ceux dont le temps est compté.

Vols et propositions en ligne ou demandez une offre pour un séjour de « luxe » dans des hôtels 4 ou 5\*, à des conditions attrayantes.



## Plaisirs partagés



ECOSA 1666 Villars-sous-Mont  
Tél. +41 (0)26 928 40 10 • Fax +41 (0)26 928 40 19  
ecosa@bluewin.ch • www.ecosa.ch

**ECOSA**  
EBENISTERIE • AGENCEMENT DE CUISINES

LES CUISINES COMPLICES



## **10. Rapport du bibliothécaire / webmaster**

Nous avons pu compter de nombreuses acquisitions cette année avec :

- deux nouveaux guides de courses en raquettes; l'un aux Grisons: du Prätigau à la Surselva et l'autre au Tessin / Misoix
- 2 livres de randonnée alpine: Entlebuch / Emmental et Lac des Quatre Cantons / Suisse centrale
- 3 livres de courses en haute montagne: Le guide des Alpes et Préalpes vaudoises, Simplon / Binntal / Nüfenen et Wildhorn / Wildstrubel / Blüemlisalp.
- 4 guides techniques: Les cabanes des Alpes Suisses, L'ABC médical pour alpinistes, randonneurs, aventuriers, premiers secours, sauvetage et conseils, le manuel de météorologie pour randonneurs et alpinistes et le manuel de lecture de cartes.
- 2 guides de randonnées à ski: Alpes fribourgeoises et vaudoises et Tessin / Misoix / Calanca
- 4 livres d'escalade: Kletterführer Alpstein, Kletterführer Oberwallis, Escalades choisies Mont-Blanc Aiguilles Rouges et Sites d'escalade de l'Ardèche
- 1 beau livre: Un hôpital dans la Vallée des Sherpas

Nous avons également bénéficié d'un don de livres de la part d'André Pauchard que je remercie chaleureusement pour son geste.

Comme ces dernières années, les nouveaux livres sont annoncés dans le bulletin de la section. Vous trouvez la liste des livres disponibles sur le site Internet. Ce sont les guides et les cartes qui intéressent le plus nos membres puisque les guides ont été empruntés 16 fois, les cartes 26 fois et les livres 5 fois.

Comme nos cartes topographiques sont passablement utilisées et qu'elles datent des années 60 à 80, nous les mettons à jour au fur et à mesure des rééditions de Swisstopo depuis 2004. Comme la partie alpine a été mise à jour ces dernières années, la partie Plateau et Jura sera mise à jour ces prochaines années. Cette année, nous avons surtout des cartes du Nord de la Suisse et du bassin lémanique.

Le site Internet de la section a été constamment mis à jour au cours de l'année. Vous pouvez retrouver en ligne chaque mois le bulletin ainsi que le calendrier des manifestations de la section. Les dates d'ouverture et de fermeture des cabanes y figurent également. Les statistiques du site Internet montrent que le site a sa raison d'être puisque ce sont en moyenne 4120 (3790 en 2010) visiteurs qui viennent le consulter chaque mois, et plus de 205'000 (160'000 en 2010) pages ont été visitées cette année. C'est durant les mois d'été que le site est le plus visité.

Le site des photos de courses sous Picasa est bien actif et je remercie les personnes qui le font vivre. 20 courses ont été mises en ligne depuis le début de l'année et je m'en réjouis. Je vous encourage à continuer à publier vos photos et à rendre le site vivant.

Je terminerai en souhaitant à chacun d'entre vous de belles fêtes de fin d'année, une bonne année 2012 et beaucoup de plaisir à gravir nos sommets.

*Laurent Scheurer*



## **11. Rapport du gestionnaire des membres**

Au 30.11.2011 nous comptons 2073 membres, ce qui est un peu plus que la hauteur du sommet de l'Alpiglemäre qui culmine à 2070 m. La section comporte 1441 hommes (70%) et 632 femmes (30%).

### **Nombre d'années de sociétariat**

Moins de 1 an: 129

De 1 à 5 ans: 581

De 6 à 25 ans: 1016

De 26 à 40 ans: 220

De 41 à 49 ans: 74

De plus de 50 ans: 53

### **Répartition des membres par catégorie d'âge**

De 6 à 22 ans: 224

De 23 à 35 ans: 263

De 36 à 50 ans: 645

De 51 à 60 ans: 423

De plus de 61 ans: 518

### **Mouvements enregistrés du 1.12.2010 au 30.11.2011**

Entrées: 124 (59 hommes – 65 femmes)

Sorties: 107 (61 hommes – 46 femmes)

Décès: 5

Démissions et transferts: 87

Radiés: 15

L'objectif pour 2012 est d'atteindre le sommet du Vanil d'Arpille soit 2085 membres.

### **Cotisations**

Cette année pas de changement dans les cotisations!

Finance d'entrée: 35.- Frs

Cotisation individuelle: 105.- Frs

Famille: 176.- Frs (enfants jusqu'à 17 ans)

Groupement Jeunesse: 65.- Frs (10 ans à 22 ans).

En vous remerciant de votre attention je vous souhaite à mon tour de belles fêtes et mes meilleurs voeux pour la nouvelle année!

*Francis Van Wynsberghe*

## **12a. Nominations statutaires du comité**

Les membres du comité sont reconduits dans leur fonction pour une année par acclamation. Nomination d'une nouvelle vice-présidente, en la personne de Chantal Python Niklès.



## **12b. Nomination du président**

Serge Blanc est nommé président de la section.

## **12c. Nomination des vérificateurs des comptes**

1<sup>er</sup> vérificateur: Pierre Perritaz

2<sup>e</sup> vérificateur: Bernard Brunisholz

Nouveau suppléant: Adolphe Gremaud dit Dodo, retraité actif dans nos cabanes

## **13. Adoption du programme des courses**

La commission des courses, présidée par Eric Barras, s'est réunie cet automne pour vous concocter le programme paru dans le bulletin de décembre. Le programme des courses est approuvé à l'unanimité.

## **14. Proclamation des membres vétérans**

Selon la liste parue dans le bulletin de décembre 2011.

## **15. Divers**

### **Intervention de François Pythoud**

- Les sorties du mardi et du jeudi se font dans un esprit solidaire et jovial, sous la conduite bienveillante des chefs de course. François Pythoud rappelle que plusieurs membres du CAS ont participé au balisage du Vanil Noir sous la supervision de Martial Rouiller.
- Bus: les sorties du mardi et du jeudi ont cumulé 8400 km avec le bus du groupement jeunesse. François Pythoud demande au comité de construire un abri pour le bus. Il propose également l'achat d'un bus de 15 places.
- Subvention: François Pythoud demande s'il est possible d'obtenir une subvention pour l'engagement d'un guide de montagne lors des semaines clubistiques.

### **Réponse de Philippe Bussard concernant le bus**

- Abri pour le bus: après avoir réfléchi à différentes solutions, le comité a pris la décision de ne pas construire d'abri pour le bus.
- Bus 15 places: les lois actuelles ne permettent pas aux jeunes de conduire des bus à 15 places (permis différent). Or, le bus est beaucoup utilisé par les membres du GJ et les moniteurs du GJ n'ont pas, pour la plupart, un permis qui leur permet de conduire un bus à 15 places, d'où l'achat d'un bus à 9 places. Le comité avait décidé de l'achat du bus à 9 places en connaissance de cause.

### **Réponse de Pierre-André Kolly concernant la subvention**

- La politique de la section est de soutenir particulièrement la formation. Il est tout à fait concevable et même recommandé dans certains cas de s'adjoindre les compétences d'un guide pour des sorties organisées par la section. Les frais de ce guide pourraient être par-



## Nous au départ, vous à l'arrivée : le succès d'une équipe soudée

Grand-Rue 19  
CH - 1630 Bulle  
t +41 26 919 80 50  
f 41 26 919 80 59

Agence immobilière  
Roger Bussard SA  
office@bussard.ch  
www.bussard.ch

Rue du Centre 32  
CH - 1637 Charmey  
t +41 26 927 19 60  
f +41 26 919 80 59

### AU MULTICOLORE



**RENE OTTOZ**  
**COULEURS ET VERNIS**

**Grand-Rue 66**  
**1630 BULLE**  
**Tél. 026 912 68 24**  
**Fax 026 913 92 50**



### MENUISERIE GERALD RUFFIEUX

Rte de Botterens 95  
1652 BOTTERENS  
Tél. 026 921 26 68  
Fax 026 921 28 41  
gerald.ruffieux@bluewin.ch

Agencements  
Transformation  
Fenêtres - Portes  
Parquet - Escaliers  
Rénovation

### R. Pittet & Fils

Vins et spiritueux



Qualité - Prix  
Service - Accueil  
info@pittetvins.ch

1663 Epagny/Gruyères  
Tél. 026 921 11 84  
Fax 026 921 37 72

[www.pittetvins.ch](http://www.pittetvins.ch)

tiellement pris en charge par la section, pour autant que la semaine ou le week-end ou la journée comporte une partie formation à l'intention des participants.

#### **Intervention animée de Jean Déforel**

- Jean Déforel interpelle l'assemblée et le comité au sujet du porte-drapeau manquant et des honneurs qui devraient être rendus lors des enterrements aux membres de la section.
- Il souhaite mettre sur pied un groupe, avec les retraités de la section. Ce groupe se chargerait d'organiser la présence du CAS avec le drapeau pour les enterrements des membres de la section.

#### **Réponse de Pierre-André Kolly**

- Cette proposition et l'organisation des échanges entre ce groupe et le comité sera discutée lors du comité de janvier.

#### **Annonces diverses**

- Conférence de Nicole Niquille, le jeudi 12 janvier au stamm
- Gaby Luisoni rappelle le concert en l'Eglise de Charmey, le 26 décembre, en faveur de l'hôpital de Lukla.
- Gaby Pythoud suggère au comité de prendre de la hauteur afin d'être plus visible pour les participants à l'assemblée.
- Don d'un store avec une photo des Gastlosen par Jean-Pierre Gremaud.

La prochaine assemblée générale est fixée au samedi 15 décembre 2012. Remerciements et clôture de l'assemblée par Pierre-André Kolly.

#### **Le président**

Pierre-André Kolly

#### **La secrétaire**

Lise Ruffieux

# Menuiserie Agencement

Denis Risse Sàrl



Fenêtres - Portes  
Agencements - Cuisine  
Parquet - Escalier

Tél. 079/371.07.76    Fax 026/912.39.92    1627 Vaulruz  
Info@denis-risse.ch    www.denis-risse.ch

**COMPTES DE PERTES & PROFITS**  
**Exercice du 1er novembre 2011 au 31 octobre 2012**

<b>Produits</b>	<b>2011</b>	<b>2012</b>
Cotisations et finances d'entrée	73'265.00	74'230.00
Dons encaissés	23'203.65	16'154.50
Groupeement Jeunesse	4'887.25	3'521.70
Colonne de secours	1'936.00	- 213.95
Intérêts encaissés	382.50	432.16
Locations Stamm	29'550.00	35'190.00
Subvention Loro		18'839.00
	<b>133'224.40</b>	<b>148'153.41</b>
<b>Mouvement d'exploitation des cabanes et stamm</b>		
Marindes, Clés, Portes, Oberegg, Dolent, Bonavaux		
<b>2011 : recettes</b>		
Taxes	37'935.40	
Ventes	182'877.45	220'812.85
<b>2011 : dépenses</b>		
Exploitation	149'943.00	
Entretien	90'033.80	239'976.80
		<b>-19'163.95</b>
<b>2012 : recettes</b>		
Taxes	38'768.30	
Ventes	169'181.20	207'949.50
<b>2012 : dépenses</b>		
Exploitation	163'616.30	
Entretien	62'530.90	226'147.20
		<b>- 18'197.70</b>
Total des produits	<b>114'060.45</b>	<b>129'955.71</b>
<b>Charges</b>		
Prises en charge formations	2'776.00	5'882.35
Bibliothèque et archives/site internet	877.30	4'338.35
Dons / mérite CAS	8'128.00	12'272.00
Frais comité central	3'095.70	3'047.70
Frais divers	14'096.15	20'341.75
Taxes et cotisations	4'595.20	4'794.75
Bulletin	27'806.90	29'585.25
Intérêts hypothécaires stamm	2'927.10	2'750.00
Charges PPE et entretien Stamm	8'692.70	15'347.10
Assurances	7'799.75	7'321.50
Amortissement stamm	7'000.00	8'000.00
Amortissement bus	2'999.00	
Total des charges	<b>90'793.80</b>	<b>113'680.75</b>
<b>BENEFICE DE L'EXERCICE</b>	<b>23'266.65</b>	<b>16'274.96</b>





**BILANS COMPARES au 31 octobre 2012**

ACTIFS	2011	2012
Caisse	496.35	432.95
CCP section	13'636.10	20'685.70
Banque : compte courant	52'918.10	27'411.45
Liquidités groupement jeunesse	35'339.95	39'241.30
Liquidités bus GJ	30'765.05	33'955.40
Liquidités colonne de secours	15'780.80	25'995.05
Liquidités cabanes	59'719.00	30'222.55
Liquidités stamm	29'252.60	53'190.95
Epargne : cabanes	36'058.35	56'148.50
Titres et parts rte Frachys/Gros Mont	4.00	4.00
Stock en cabanes et stamm	1'737.80	2'758.80
Immeuble Stamm	118'000.00	110'000.00
Cabanes des Clés/Dolent/Marindes	3.00	3.00
Installations/mobilier cabanes/sauvetage	7.00	7.00
Véhicule OJ	1.00	1.00

<b>Total des actifs</b>	<b>393'719.10</b>	<b>400'057.65</b>
-------------------------	-------------------	-------------------

PASSIF	2011	2012
Créanciers/Passifs transitoires	38'428.75	8'402.20
Dette stamm	110'000.00	110'000.00
Fonds construction cabane / stamm	15'639.35	25'678.45
Réserve cabanes : entretien & réfection	20'419.00	30'470.05
Capital	209'232.00	225'506.95

<b>Total des passifs</b>	<b>393'719.10</b>	<b>400'057.65</b>
--------------------------	-------------------	-------------------

Fribourg, le 31 octobre 2012

la caissière

Mathilde Auer



# FRANCIS MOOSER



Fondé en 1954

Installateur diplômé  
ISO 9001 + 14001

Chemin de Halage 14  
CP 268  
1630 Bulle



Energies renouvelables  
Pompe à chaleur  
Bois  
Solaire  
Ventilation contrôlée

Fax 026 919 60 99  
secretariat@francis-mooser.ch

Tél 026 919 60 90  
www.francis-mooser.ch



Visitez notre  
*Vinothèque*

Du Lu a.m. au Sa. matin



découvrez le monde à pied,  
en petit groupe



ORIENT • AFRIQUE • ASIE • AMÉRIQUES  
DU GRAND TREKKING AU VOYAGE DÉCOUVERTE

Rue du Petit-Chêne 28  
1003 Lausanne  
021 566 74 91  
www.tirawa.ch

BROCHURE 2013  
GRATUITE DISPONIBLE  
SUR SIMPLE DEMANDE

# Courses 2012-2013

Date	Course		
Chef de course	Cotation		
		17.01.13	<b>Zollhaus-Hohmattli-Lac Noir</b>
		Martial Rouiller, Romain Chofflon	S2
06.12.12	<b>Oberenegg</b>	17.01.13	<b>Région Chasseron (raquettes)</b>
François Pythoud	S1	Charly Bochud	WT 1
08.12.12	<b>Pic Chaussy</b>	19.01.13	<b>Région les Mosses</b>
Jean-Claude Perroud	S3	Francis Dévaud	S3
09.12.12	<b>Initiation au ski de rando 1</b>	20.01.13	<b>Folliu Borna</b>
Castella Alexandre	ouvert aux adultes débutants	Angélique Tinguely	S3
13.12.12	<b>Schönried-Hornflue</b>	22.01.13	<b>Wistätthorn</b>
Martial Rouiller	S2	Jean-Marc Angéloz, Romain Chofflon	S3
20.12.12	<b>La Berra</b>	23.01.13	<b>Cours avalanche, théorie</b>
Romain Chofflon	S1	Colonne de secours	
23.12.12	<b>Initiation au ski de rando 2</b>	24.01.13	<b>Husegg-Wandflue</b>
Castella Alexandre suite initiation ski rando 1		Colette Dupasquier	S3
		et Chantal Python Nikles	
29.12.12	<b>Reidigen</b>	25.01.13	<b>Pleine lune aux Clés</b>
Mathilde Auer	S2	Eric Barras	
30.12.12	<b>Monts Telliers</b>	26.01.13	<b>Cours avalanche pratique</b>
Jean-Claude Perroud	S3	Colonne de secours	
02.01.13	<b>Course Nouvel-An</b>	27.01.13	<b>Wandflue</b>
Mathilde Auer	ski/raquettes	Jean-Claude Mauron	S3
03.01.13	<b>Plan Francey</b>	31.01.13	<b>Monts Chevreuils</b>
Pierre Martignoni	S1	Pierre Martignoni, François Pythoud	S2
05.01.13	<b>Préalpes</b>	02.02.13	<b>Dent du Chamois</b>
Francis Dévaud		Benoît Richoz	S3
06.01.13	<b>Course des Rois</b>	03.02.13	<b>Chaux de Culand</b>
Denyse Dupasquier	WT2	Florence Luy	S3
10.01.13	<b>Région Allières</b>	05.02.13	<b>Cours escalade en salle 1</b>
Jean-Marc Angéloz	S3	Castella Alexandre	18 h 30 - 21 h 00
			débutants adultes
12.01.13	<b>Traversée Hochmatt - Rougemont</b>	07.02.13	<b>Pra Jean-Grandvillard</b>
Benoît Richoz	S3	Jean-Marc Angéloz,	S3
		Michel de Techtermann	
13.01.13	<b>Région l'Étivaz</b>	09.02.13	<b>Course des Follos</b>
Chantal Python Nikles	S3	Chantal Python Nikles, Florence Nikles	S3



10.02.13	<b>Dent d'Hautaudon</b>	10-16.03.2013	<b>Semaine Senior à Bivio</b>
Angélique Tinguely	S3	Jean-Claude Mauron, Romain Chofflon, François Pythoud	
12.02.13	<b>Cours escalade en salle 2</b>	10.03.13	<b>Grande Dent de Morcles</b>
Castella Alexandre	18 h 30 - 21 h 00 débutants adultes	Christophe Hugonnet	S3
14-15.02.2013	<b>Cabane Brunet-Pointe de Boveire</b>	14.03.13	<b>Plateau de Bavon (raquettes)</b>
Jean-Marc Angéloz, Romain Chofflon	S3	Antoinette Bussard	WT2
16.02.13	<b>Haute Combe</b>	16.03.13	<b>Gältehere</b>
Christine Tendall	S3	Colette Dupasquier et Chantal Python Nikles	S3
17.02.13	<b>Bäderhorn</b>	16-17.03.2013	<b>Wildhorn</b>
Francis Dévaud	S3	Jean-Bruno et Emilie Pugin	S3
21.02.13	<b>Pic Chaussy</b>	21.03.13	<b>Col des Otanes (Fionnay)</b>
Martial Rouiller	S3	Jean-Marc Angéloz, Michel de Techtermann	S3
21.02.13	<b>Région Les Crosets (raquettes)</b>	23.03.13	<b>Le Rogneux</b>
Charly Bochud	WT1	Eric Barras	S3
23.02.13	<b>Folliu Borna</b>	24.03.13	<b>Col du Tour Noir</b>
Jean-Claude Mauron	S2	Jean-Marc Angéloz	S3
24.02.13	<b>Waligurli</b>	29.03.13	<b>Hauterive</b>
Jean-Claude Perroud	S2	Norbert Seydoux	T1
26.02.13	<b>Cours escalade en salle 3</b>	29-30.03.2013	<b>Bishorn</b>
Castella Alexandre	18 h 30 - 21 h 00 débutants adultes	Angélique Tinguely	S3
28.02.13	<b>Pointe du Tsaté</b>	31.03-01.04.2013	<b>Arolla Zermatt</b>
Jean-Marc Angéloz, Romain Chofflon	S3	Jean-Bruno et Philippe Bussard	
28.02.13	<b>Luebo (Les Mosses) (raquettes)</b>	04-05.04.2013	<b>Wildhorn</b>
Antoinette Bussard	WT2	Michel de Techtermann	S3
02.03.13	<b>Région Allières</b>	05-08.04.2013	<b>Pic de Neige Cordier/ Dôme des Ecrins</b>
Benoît Richoz	S3	Florence Luy	S3
02-03.03.2013	<b>Région Wildstrubel</b>	11.04.13	<b>Videmanette</b>
Serge Blanc	S3	Romain Chofflon	S2
03.03.13	<b>Staldenhorn</b>	18.04.13	<b>La Grand Lui (1 ou 2 jours)</b>
Francis Dévaud	S3	Michel de Techtermann	S3
07.03.13	<b>Les Monts Telliers</b>	20-21.04.2013	<b>Strahlhorn</b>
Michel de Techtermann	S3	Jean-Marc Angéloz	S3
09.03.13	<b>Col des Ecandies</b>		
Mathilde Auer	S3		

25.04.13	<b>Grand-St-Bernard-Fourchon (ski)</b>	02.06.13	<b>Préalpes</b>
Martial Rouiller	S3	Denis Bossel et Serge Blanc	T3
25.04.13	<b>Grand-St-Bernard (raquettes)</b>	05.06.13	<b>Cours escalade extérieur</b>
Antoinette Bussard	WT1	Castella Alexandre	<b>en soirée</b>
27-28.04.2013	<b>Alphubel</b>		18 h 00 - 21 h 00
Angélique Tinguely	S3	06.06.13	<b>Roc d'Orsay (Villars/Ollon)</b>
02.05.13	<b>Tour du Bas Lac de la Gruyère</b>	Irénée Savary	T2
Martial Rouiller, Norbert Seydoux	T1	08.06.13	<b>Alpiglemäre - Ochsen - Gamsgrat - Bürglen</b>
04-05.05.2013	<b>Quelque part avec les coqs</b>	Benoît Richoz	T6
Pierre-André Kolly		09.06.13	<b>Le Chamossaire</b>
04.05.13	<b>Sustenhorn</b>	Agnès Limat	T2
Christine Tendall	S3	12.06.13	<b>Cours escalade extérieur</b>
05.05.13	<b>Gorges du Durnand</b>	Castella Alexandre	<b>en soirée</b>
Denyse Dupasquier	T3		18 h 00 - 21 h 00
09.05.13	<b>Rosa Blanche</b>	13.06.13	<b>Dent de Jaman</b>
Jean-Claude Perroud		Norbert Seydoux	T4
12-19.05.2013	<b>Semaine rando-flore aux Baronnies</b>	15.06.13	<b>Dent de Combette</b>
Michel Gremaud		Mathilde Auer	T3
16.05.13	<b>Via ferrata Farinetta</b>	16.06.13	<b>Via Ferrata Biaufond</b>
Jean-Louis Kolly	D+	Netty Bersier et Mathilde Auer	AD+
16.05.13	<b>Saillon-Ovronnaz</b>	16.06.13	<b>Le Chasseron</b>
François Pythoud	T2	Denyse Dupasquier et Denis Bossel	T2
18.05.13	<b>Le Moteux Péteux</b>	20.06.13	<b>Région Planachaux</b>
Christophe Hugonnet	escalade	Charly Bochud	T2
19.05.13	<b>Dent de Jaman</b>	22-23.06.2013	<b>Initiation haute montagne</b>
Lise Ruffieux	T3	Eric Barras + guide	
23.05.13	<b>Sentier des Narcisses (Les Avants)</b>	22.06.13	<b>Nünenenflue</b>
Charly Bochud	T1	Florence Nikles et Chantal Python Nikles	IVC
29.05.13	<b>Cours escalade extérieur</b>	23.06.13	<b>Chörblispitz</b>
Castella Alexandre	<b>en soirée</b>	Xavier Corminboeuf	T3
	18 h 00 - 21 h 00	27.06.13	<b>Pierre Avoi</b>
30.05.13	<b>Dent de Broc</b>	Irénée Savary, Claude Trezzini	T3
Norbert Seydoux	T4	29.06.13	<b>Corne Aubert - Jumelle</b>
01.06.13	<b>Vanil des Artses</b>	Angélique Tinguely	5b
Raphaël Muntwiler	T5	29-30.06.2013	<b>Weissmies</b>
		Jean-Bruno et Emilie Pugin	PD



04.07.13	<b>Cabane Pierredar</b>	17-18.08.2013	<b>Nadelhorn</b>
Martial Rouiller	T3	Chantal Python Nikles et Colette Dupasquier	PD
06.07.13	<b>Dreisnitz</b>		
Netty Bersier		22.08.13	<b>Tour du Grand Chavalard</b>
07.07.13	<b>Pointe de Paray - Vanil de l'Écri</b>	Charly Bochud	T3
Jean-Claude Mauron	T3/T4	24-25.08.2013	<b>Strahlhorn</b>
11.07.13	<b>Col des Pauvres</b>	Angélique Tinguely	PD
Romain Chofflon	T3	29-30.08.2013	<b>Wildstrubel</b>
13-14.07.2013	<b>Rothornhütte</b>	Martial Rouiller, Romain Chofflon	T4
Denis Bossel et Serge Blanc	T3/T4	31.08-01.09.2013	<b>Bishorn 150<sup>e</sup></b>
18.07.13	<b>Autour du Mont Noble</b>	Chantal Python Nikles, Philippe Bussard	AD
Charly Bochud	T3	03-08.09.2013	<b>Via alta della Valle Maggia</b>
20.07.13	<b>Chrinnenhorn</b>	Mathilde Auer	T3/T4
Mathilde Auer	T4	05.09.13	<b>La Videmanette-Gstaad</b>
21.07.13	<b>Vanil Noir - Tour de Dorena</b>	Charly Bochud	T2
Angélique Tinguely	<b>- Bimis</b>	07.09.13	<b>Hochmatt par le Verdy/ Cheval Blanc/Creux Mort</b>
	T6	Jean-Claude Mauron	T3/T4
25.07.13	<b>Cabane de Chanrion</b>	08.09.13	<b>Bisse du Rô</b>
Claude Trezzini	T2	Denyse Dupasquier	T3
27-28.07.2013	<b>Fletschhorn Lagginhorn</b>	12.09.13	<b>Frutigen-Elsigenalp (ch. panoramique)</b>
Christine Tendall et Christophe Hugonnet	PD	François Pythoud, Suzanne Gremaud	T2
30.07.13	<b>Région La Lenk</b>	14-15.09.2013	<b>Alpstein - Säntis</b>
Norbert Seydoux, François Pythoud	T2	Serge Blanc Jonas Clerc	
01.08.13	<b>40<sup>e</sup> du Dolent</b>	19.09.13	<b>Augstmatthorn</b>
Serge Blanc		Romain Chofflon et Netty Bersier	T3
03-04.08.2013	<b>Becs de Bossons</b>	21.09.13	<b>Petit Vêlan</b>
Raphaël Muntwiler		Raphaël Muntwiler	PD
04.08.13	<b>Région Saas</b>	22.09.13	<b>Schwarzhorn (Montana Loèche)</b>
Jean-Claude Perroud	T3	Mathilde Auer	T3
08.08.13	<b>Schibe-Märe</b>	26.09.13	<b>Gorges du Gottéron</b>
Jean-Marc Angéloz	T4	Norbert Seydoux, Claudine Angéloz	T1
10.08.13	<b>Männliflüh</b>	28.09.13	<b>Chörblispitz</b>
Netty Bersier	T3	Suzanne Duffey	T3
15.08.13	<b>Dent de Lys</b>	01.10.13	<b>Via ferrata Tour d'Al</b>
Norbert Seydoux	T4	Norbert Seydoux, Jean-Louis Kolly	AD

03.10.13	<b>Enney-Neirivue par les hauts</b>	03.11.13	<b>Dent du Bourgoz</b>
Raymonde Beaud, Suzanne Gremaud	T2	Suzanne Duffey	T3
05.10.13	<b>Dent de Savigny - Dent de Ruth</b>	07.11.13	<b>Valsainte-Balisa</b>
Benoît Richoz	T6	Pierre Martignoni	T2
06.10.13	<b>Rocher du Midi</b>	09.11.13	<b>Bas Valais</b>
Lise Ruffieux et Denis Bossel	T3	Jean-Claude Perroud	
10.10.13	<b>Brenleire</b>	10.11.13	<b>Arête des Sommètres</b>
Martial Rouiller	T3	Castella Alexandre	escalade pour tous
12.10.13	<b>Brenleire Folliéran</b>	14.11.13	<b>Rampe Sud du Lötschberg</b>
Xavier Corminboeuf	T5	François Pythoud	T2
13.10.13	<b>Les Grandes Otannes</b>	16.11.13	<b>Märe – Widdersgrind</b>
Mathilde Auer	T4	Benoît Richoz	T5
17.10.13	<b>Guggishorn</b>	21.11.13	<b>Traversée des Alpettes</b>
Michel de Techtermann	T2	Romain Chofflon, François Pythoud	T1
19.10.13	<b>Gros Brun</b>	28.11.13	<b>Course surprise</b>
Eric Barras	T3	François Pythoud et Norbert Seydoux	T dansant
20.10.13	<b>Escalade Jura</b>	01.12.13	<b>Préalpes</b>
Christine Tendall et Christophe Hugonnet		Jean-Claude Perroud	
20.10.13	<b>Cornettes de Bises</b>	<b>Activités des sections fribourgeoises dans le cadre du 150<sup>e</sup> anniversaire du CAS (ouvertes à tous, juin-septembre 2013)</b>	
Denis Bossel et Denyse Dupasquier	T3		
24.10.13	<b>Région Marécottes</b>	<b>Trophée des Cabanes</b> Annonce en mai 2013      Fredy Sauteur	
Romain Chofflon	T2		
26.10.13	<b>Mélèzes en feu</b>	<b>Patrouille de rêve</b> Voir bulletin janvier 2013      Chantal Pythoud - Chantal Python	
Jean-Claude Perroud			
31.10.13	<b>Schönried-Rellerligrat</b>		
François Pythoud	T2		
02.11.13	<b>Giferspitz-Launehorn</b>		
Chantal Python Nikles	T3		

Voie Hohl



**Via ferrata Moléson**  
*Accès gratuit  
à tous les membres  
de la section «La Gruyère»*



# Programme GJ

12.2012 au 11.2013

<b>Dates</b>	<b>Courses</b>
01.12.2012	Escalade à Saxon - Julie et J.-Michel Cottet
03.12.2012	Entraînement à l'escalade Jean-Michel Cottet
07.12.2012	Entraînement condition physique expé
10.12.2012	Entraînement à l'escalade Jean-Michel Cottet
14.12.2012	Entraînement condition physique expé
16.12.2012	Rando Préalpes ski-raquettes-pedibus Manu et Claude Heckly
17.12.2012	Entraînement à l'escalade Jean-Michel Cottet
22.12.2012	Ski Rando Préalpes Joël Pugin et Philippe Bussard
26.12.2012	30.12.2012 camp de Noël Alexandre Castella
07.01.2013	Entraînement à l'escalade Jean-Michel Cottet
11.01.2013	Entraînement condition physique expé
13.01.2013	Ski Rando famille Claude Heckly
14.01.2013	Entraînement à l'escalade Jean-Michel Cottet
18.01.2013	Entraînement condition physique expé
20.01.2013	Ski Rando Préalpes Bernard Wicky
21.01.2013	Entraînement à l'escalade Jean-Michel Cottet
25.01.2013	Entraînement condition physique expé
26.01.2013	27.01.2013 Bivouac à la pleine lune interOJ Alexandre Castella
28.01.2013	Entraînement à l'escalade Jean-Michel Cottet
01.02.2013	Entraînement condition physique expé
02.02.2013	Cascade de glace Vincent Grivel
03.02.2013	Ski Rando Préalpes Manu Illan
04.02.2013	Entraînement à l'escalade Jean-Michel Cottet
09.02.2013	Ski rando course des Follos Florence et Chantal Nicklès
11.02.2013	16.02.2013 Camp de carnaval Alexandre Castella
17.02.2013	Trophée des Gastlosen
18.02.2013	Entraînement à l'escalade Jean-Michel Cottet
22.02.2013	Entraînement condition physique expé
23.02.2013	Ski rando Grand Chavalard Florence Nicklès 1
24.02.2013	Ski Rando Préalpes Laurent Scheurer
25.02.2013	Entraînement à l'escalade Jean-Michel Cottet
01.03.2013	Entraînement condition physique expé
02.03.2013	03.03.2013 Ski rando Mt Vélán Alexandre Castella 2
04.03.2013	Entraînement à l'escalade Jean-Michel Cottet
08.03.2013	Entraînement condition physique expé
10.03.2013	Ski Rando Préalpes Bernard Wicky
11.03.2013	Entraînement à l'escalade Jean-Michel Cottet
15.03.2013	Entraînement condition physique expé
16.03.2013	17.03.2013 Ski Rando Wildhorn J.-Bruno et Emilie Pugin
18.03.2013	Entraînement à l'escalade Jean-Michel Cottet
22.03.2013	Entraînement condition physique expé
25.03.2013	Entraînement à l'escalade Jean-Michel Cottet





29.03.2013	05.04.2013	<b>Camp escalade Pâques Ludivine, Julie et J.-Michel Cottet</b>
31.03.2013	01.04.2013	<b>Ski Rando Arolla-Zermatt J.-Bruno Pugin + Philippe Bussard</b>
13.04.2013	14.04.2013	<b>Ski rando aiguille d'Argentière Alexandre Castella 3</b>
15.04.2013		<b>Entraînement à l'escalade Jean-Michel Cottet</b>
19.04.2013		<b>Entraînement condition physique expé</b>
20.04.2013		<b>Escalade sur granit J.-Michel Cottet</b>
22.04.2013		<b>Entraînement à l'escalade Jean-Michel Cottet</b>
26.04.2013		<b>Entraînement condition physique expé</b>
29.04.2013		<b>Entraînement à l'escalade Jean-Michel Cottet</b>
03.05.2013		<b>Entraînement condition physique expé</b>
04.05.2013	05.05.2013	<b>Ski Rando Pointe Isabella Manu Illan et Claude Heckly</b>
06.05.2013		<b>Entraînement à l'escalade Jean-Michel Cottet</b>
09.05.2013	12.05.2013	<b>Ski rando Finsterrarhorn ou Aletschhorn Alex Castella 4</b>
13.05.2013		<b>Entraînement à l'escalade Jean-Michel Cottet</b>
18.05.2013	20.05.2013	<b>Camp de la Pentecôte Jonas Clerc</b>
24.05.2013		<b>Entraînement condition physique expé</b>
25.05.2013	26.05.2012	<b>Ski rando Pte Dufour Alex Castella 5</b>
27.05.2013		<b>Entraînement à l'escalade Jean-Michel Cottet</b>
03.06.2013		<b>Entraînement à l'escalade Jean-Michel Cottet</b>
07.06.2013		<b>Entraînement condition physique expé</b>
08.06.2013		<b>Escalade Saanenmöser J.-Michel Cottet</b>
10.06.2013		<b>Entraînement à l'escalade Jean-Michel Cottet</b>
14.06.2013		<b>Entraînement condition physique expé</b>
15.06.2013	16.06.2013	<b>Escalade Fieschertal Manu Illan et Claude Heckly</b>
17.06.2013		<b>Entraînement à l'escalade Jean-Michel Cottet</b>
21.06.2013		<b>Entraînement condition physique expé</b>
22.06.2013	23.06.2013	<b>Escalade à Orny Laurent Scheurer 1</b>
24.06.2013		<b>Entraînement à l'escalade Jean-Michel Cottet</b>
28.06.2013		<b>Entraînement condition physique expé</b>
29.06.2013	30.06.2013	<b>Traversée Weissmies J.-Bruno et Emilie Pugin</b>
01.07.2013		<b>Entraînement à l'escalade Jean-Michel Cottet</b>
06.07.2013	07.07.2013	<b>arête Gallet Doldenhorn Alex Castella 2</b>
08.07.2013	12.07.2013	<b>Camp d'été Alexandre Castella et Claude Heckly</b>
13.07.2013	14.07.2013	<b>Galenstock Florence Nicklès</b>
20.07.2013	21.07.2013	<b>Course en haute montagne Jonas Clerc</b>
22.07.2013	10.08.2013	<b>Expé Norvège Sébastien Fragnière</b>
24.08.2013	25.08.2013	<b>Traversée des Aiguilles rouges Alex Castella 3</b>
31.08.2013	01.09.2013	<b>Sortie 150 ans CAS Bishorn club et OJ Philippe Bussard</b>
07.09.2013	08.09.2013	<b>Escalade au Grimsel Manu Illan et Claude Heckly</b>
14.09.2013	15.09.2013	<b>Course jumelée avec la section dans l'Alpstein</b>
21.09.2013	22.09.2013	<b>Lenzspitze - Nadelhorn Alex Castella 4</b>
06.10.2013		<b>Rando en Gruyère Jonas Clerc</b>
12.10.2013		<b>Escalade orientation sud J.-Michel Cottet</b>
19.10.2013	27.10.2013	<b>Camp de Toussaint Alexandre Castella</b>
09.11.2013		<b>Sortie musée Alexandre Castella</b>

*Pour les courses numérotées, voir explications en page 42*

# Sports et Loisirs

Avry-devant-Pont

Hiver :  
Ski randonnée-Ski de fond  
Location skis-raquettes

Rte de l'Eglise 19  
026 915 12 42

**OUVERT 7 JOURS SUR 7**

Petit  
Marché  
de l'Intyamon



Marc Savary - 1666 Villars-sous-Mont  
Tél. 026 928 10 11



michelmooser SA

constructions en bois • menuiserie • charpente  
La Tzintre 63 -1637 Charmey - tél 026 927 67 00  
[www.michel-mooser.ch](http://www.michel-mooser.ch) - [info@michel-mooser.ch](mailto:info@michel-mooser.ch)

# Schorderet



sarl

chauffage solaire sanitaire

Rue du Moléson 35 | CP 101 | 1630 Bulle 1 | 079 285 46 08 | [schorderet@websud.ch](mailto:schorderet@websud.ch)



**SUGNAUX**  
électroménager

vente et réparation toutes marques

Philippe Sugnaux  
Ch. de la Pépinière 56 1630 Bulle  
T 079 285 04 76 F 026 912 92 41

[sugnaux.electromenager@bluewin.ch](mailto:sugnaux.electromenager@bluewin.ch)  
[sugnaux-electromenager.ch](http://sugnaux-electromenager.ch)

# Reflets de la section

## Communication de la Poste

Selon les directives de la Poste de septembre 2012, dès 2013, les retours ne seront plus envoyés à l'expéditeur mais éliminés sans frais.

**Il faut donc impérativement signaler au préposé de la gestion des membres, Francis Van Wynsberghe les changements d'adresse, sous peine de ne plus recevoir le bulletin.**

## Candidats

**Brasey Thierry**  
Route d'Avry 77 Gumefens

**Brasey Rachel**  
Route d'Avry 77 Gumefens

## Admissions

**Pasquier Odette**  
Le Sapex 1 Charmey

**Corminboeuf Michel**  
Rte de Montbarry 22 Le Pâquier-Montbarry

**Quiequerez Gonzague**  
Rue de la Léchère 39 Bulle

**Jolissaint Laurent**  
Rue de la Châtellerie 4 La Tour-de-Trême

**Surchat Natalie**  
Ancien Comté 90 La Tour-de-Trême

**Villermulaz Véronique**  
La Hétraie 3 Charmey

**Mauron Denis**  
Rue du Château 25 Broc

**Mauron Patrick**  
Rue Chatellenie 6 La Tour-de-Trême

**Derré Alain**  
Les Moulins 52 Vuippens

**Nadler François**  
Perrey Crochet Torny-Le-Grand

**Nadler Noelle**  
Perrey Crochet Torny-Le-Grand

**Favre Laurent**  
Route des Vernes 8 Pringy

**Sacré Nathalie**  
Cité Pré Vert 5 Bulle

**Delacombaz Raphaël**  
130, Chemin Virginie Abercorn - Canada

## GJ

**Derré Rozenn**  
Les Moulins 52 Vuippens

**Bonvin Yaileen**  
Le Rialet 20 Vuadens

**Derré Mael**  
Les Moulins 52 Vuippens

**Hugonnet Hervé**  
Rue du Bugnon 2 Le Pâquier

**Hugonnet Marjolaine**  
Rue du Bugnon 2 Le Pâquier

## Coin de la sympathie

Nous présentons nos sincères condoléances et assurons de notre amicale sympathie toutes les personnes touchées par les décès de :

**Roger Bussard**, membre, papa de Françoise Dillon, membre et de Pierrette Buntschu, membre; **Geneviève Pythoud**, épouse d'Albert et mère de François, membres; **Philippe Mugny**, fils de Claude Mugny, membre et frère de Christelle Mugny, membre; **Maria Léocadie Bütikofer**, maman de Francis et Didier Bütikofer, membres; **Francis Helbling**, père de Nathalie Helbling membre; Willy Frick, père de Rainer, membre et grand-père de Melchior, membre.

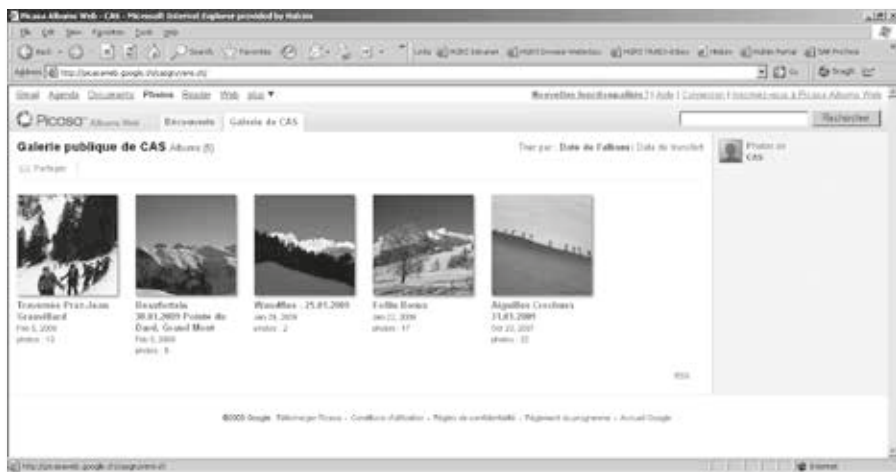


# Vos photos de courses

## Mettez vos photos directement sur Internet

### Comment faire ?

Pour visualiser les photos des courses précédentes, il suffit d'aller voir sous <http://picasaweb.google.ch/casgruyere.ch/>



Pour mettre les photos sur le site, il faut télécharger le logiciel gratuit Picasa à l'adresse <http://picasa.google.com>

Pour apprendre à insérer les photos et à faire fonctionner Picasa, aller sous <http://picasa.google.com/support>

Lorsque vous transférez vos photos vers Picasa Album Web, utilisez une taille de transfert moyenne (1024 pixels) afin d'éviter de dépasser la taille de stockage sur le compte.

Un compte Google a été ouvert sur Picasa et il suffit de se connecter au service Picasa Albums Web à l'aide des paramètres suivants :

**E-mail:** photos@cas-gruyere.ch

**Mot de passe:** photoscas

# Stamm

## Voeux du Nouvel-An

Selon la coutume bien établie, notre stamm est le rendez-vous des clubistes et leurs familles qui viennent se souhaiter la bonne année autour d'une fondue.



**Mercredi 2 janvier  
dès 18 h au stamm**

Les personnes qui ne peuvent pas participer à la course du jour, sont également invitées à venir partager un moment d'amitié.

**Pour tous renseignements et inscriptions:**  
Mathilde Auer, tél. 026 424 94 89 ou 079 657 97 92

# Cabanes

## **Nouveaux tarifs en vigueur dès le 1<sup>er</sup> janvier**

Merci de noter la modification des tarifs qui entrera en vigueur l'année prochaine.

**La soupe aux légumes servie dans les cabanes de la section de la Gruyère vous coûtera Fr. 4.-, les cafés, thés et limonades Fr. 3.50 et la bière Fr. 3.-**



**Entreprise de bâtiments**

**CLAUDE NOLL SA**

**Maçonnerie, béton armé, rénovations, échafaudages**

**Crépis de finition, chapes, carrelages, aménagements extérieurs**

Tél. 026 912 53 52

Fax 026 912 53 85

Natel 079 635 15 92

Les Bruyères 5

1635 La Tour-de-Trême



**SI VOUS VOULIEZ,  
VOUS POURRIEZ.**



## **Le nouveau Tiguan. Avec Park Assist 2.0.\***

Dans la vie, il existe bien des choses plus excitantes que se garer. Alors, à partir d'aujourd'hui, pourquoi ne pas laisser le Park Assist 2.0\* s'en charger? Il est capable de détecter aussi bien les places de stationnement transversales que parallèles à la chaussée et d'y ranger votre voiture presque automatiquement. Mais voilà: avec le volant multifonction\* du nouveau Tiguan, comme avec ses moteurs TSI et TDI commun-rail optimisés en terme de puissance et de consommation, difficile de ne pas garder pour soi tout le plaisir de la conduite!

\*Equipements supplémentaires en option.



### **AMAG RETAIL Fribourg**

Route de Villars 103, 1701 Fribourg

Tél. 026 408 41 41, [www.fribourg.amag.ch](http://www.fribourg.amag.ch)

Partenaire de vente:

AMAG RETAIL Bulle

Rue de Vuippens 55, 1630 Bulle

Tél. 026 916 13 13, [www.bulle.amag.ch](http://www.bulle.amag.ch)



# Les gardiennages du mois

La liste complète des gardiennages est à consulter sur le site internet: [www.cas-gruyere.ch](http://www.cas-gruyere.ch)

## Cabane des Clés

### Décembre

Week-end 08 - 09	Henri et Georgette Maillard
Week-end 15 - 16	P'tit Louis et Marinette
Week-end 22 - 23	Gilbert et Manuella Berset
Semaine du 24 au 28	Gilbert et Manuella Berset
Week-end 29 - 30	Henri et Georgette Maillard

### Janvier

Semaine du 31 décembre au 4 janvier	Henri et Georgette Maillard
Week-end 05 - 06	Freddy Rigolet et Pierre-Noël Bapst

*Nous adressons un grand merci à tous les gardiens pour leur dévouement et à toutes les personnes qui nous ont apporté leur soutien durant l'année 2012. A tous, nous souhaitons, avec un peu d'avance, de belles fêtes de fin d'année!*

**Pour info:** le mât du drapeau de la cabane a été cassé par les rafales de vent le dernier week-end d'octobre. Il ne sera remplacé qu'au printemps 2013. Durant cette période, le drapeau ne flottera pas les jours d'ouverture de la cabane.

**Responsables:** Berset Gilbert et Henri Maillard

**Réservations, gardiennages + clé de la cabane:** Henri Maillard, tél. 079 625 17 07

**Gardiennage du week-end:** du samedi 10 h au dimanche 16 h

**Gardiennage de la semaine:** du dimanche 16 h au samedi 10 h

## Cabane des Marindes

**La cabane est fermée durant l'hiver**

Si vous désirez vous inscrire pour un gardiennage, appelez Jean Barras au 079 751 88 85  
Dès l'ouverture de la cabane, appelez le 079 790 45 33 pour les réservations

## Cabane de Bounavaux

**La cabane est fermée durant l'hiver**

**Responsable:** Alfred Sauteur – 079 603 68 78

**Suppléant:** Jean-Paul Eggenschwiler – 079 637 82 60



## **Cabane de l'Oberegg**

<b>Décembre</b>	2	Nadia Siffert
	9	René Vallélian - Dodo
	16	Jacques Menoud - Daniel Prélaz – Jacquier Marc - Roland Cettou
	23	Daniel Boschung - Claude et Raoul Ruffieux
	26	Dodo et Bernard
	29	Jean-Jacques Etter - René Ruffieux - Dominique Thorin
	30	Jean-Jacques Etter - René Ruffieux - Dominique Thorin
	31	Jean-Jacques Etter - René Ruffieux - Dominique Thorin
<b>Janvier</b>	2	Dodo - Christine - Bernard
	6	Daniel Sturny - Jacques Gavillet
	13	Charly Girard - Gilbert Berset
	20	Otto - Christine - Bernard
	27	Pateux - Kiki Bosson - Margueron

### **Réservations et gardiennages:**

Menoud Dodo – 079 219 06 39 ou Bussard Bernard – 079 740 86 48

**Pour les clés, prendre contact avec Charly Girard – 079 391 35 20**

## **Cabane de l'Oberegg**

**Dimanche 30 décembre**

### **Choucroute garnie**

**(déjà complet)**

Gardiennage du samedi 29 décembre au mardi 1 janvier compris

*Au plaisir de vous accueillir*

*Rosy et Jean-Jacques Etter - Danielle et René Ruffieux - Babeth et Dominique Thorin*

## **Pieds de porc aux Portes**

Comme ces années dernières, les amateurs de pieds de porc sont attendus aux Portes entre Noël et Nouvel An.

**Le rendez-vous est donné pour le  
jeudi 27 décembre 2012 à partir de 11 heures.**

**Les inscriptions sont prises par Vonvon Kolly – 079 465 79 37**





## Tempête sur le bouilli des Portes

C'est avec un grand regret que nous avons dû annuler notre traditionnel bouilli des Portes à l'occasion de l'ouverture de la cabane.

En effet, la météo n'était avec nous ce jour-là. La neige et surtout la bise nous a contraints à annuler cette journée. La neige avait envahi l'écurie. Le courant était tellement fort que les braises s'envolaient dans le chalet et il était impossible de maintenir le feu pour des raisons de sécurité.

Le plus triste de la journée fut le moment de ranger tout ce matériel, tous ces légumes couverts de neige que notre équipe avait préparés la veille.

J'aimerais remercier toute l'équipe des Portes. Il fallait du courage à nos cuisiniers et aux personnes qui n'ont pas pu être atteintes pour monter à pied depuis Vuadens.

Un grand merci à vous pour votre inscription à cette ouverture. J'espère vous revoir l'année prochaine.

Au plaisir de vous rencontrer durant cette saison et à bientôt

*Au nom de l'équipe des Portes  
José Romanens*

## Cabane des Portes

<b>Décembre</b>	Week-end	01 - 02	Riquet et Georgette Maillard
	Week-end	08 - 09	Gaston et Isabelle Sapin
	Week-end	15 - 16	Daniel et Corine Romanens
	Week-end	22 - 23	Martial Rouiller
	Noël	25	Daniel et Corine Romanens
	Week-end	29 - 30	Poupette Richoz – David – Anne Michel
<b>Janvier</b>	Week-end	05 - 06	José et Daniel Romanens

**Course Niremont les Portes**

**Gardiennage week-end:** samedi 15 h – dimanche 16 h

**Veillez prendre les clés chez José Romanens,** rte des Bugnons 93, 1633 Marsens  
Tél. 026 915 32 29 ou natel 079 706 50 24.

**Responsable adjoint:** Daniel Romanens, rte des Bugnons 101, 1633 Marsens  
Tél. 026 915 27 81 ou natel 079 644 58 83.



# Groupement jeunesse

## Aux jeunes du groupement jeunesse

Cette année nous allons essayer un nouveau système pour avoir une continuité dans la participation aux grandes courses du GJ. Sur le programme de cette prochaine saison, vous verrez que certaines courses d'hiver et d'été sont annotées avec un chiffre allant de 1 à 5 pour l'hiver et de 1 à 4 pour l'été.

***Cela signifie que la personne qui s'inscrit à la première course numérotée, s'inscrit à toutes les courses numérotées de la série soit hiver soit été.***

La difficulté de ces courses est agendée dans un but de progression pour finir avec de belles courses dans les Alpes. Seulement pour y parvenir, les participants ont besoin de posséder un minimum d'expérience et d'entraînement et cette expérience pourra être acquise simplement en participant au programme des courses numérotées.

Pour résumer, si vous avez envie de suivre un des deux programmes vous avez le droit de participer à toutes les courses du programme. Par contre, vous avez droit à une absence (un joker) durant le programme. Cela signifie que si vous ne participez pas à la première et la seconde course, vous ne pouvez ensuite plus participer aux courses suivantes. Comme vous avez déjà utilisé votre joker pour une absence, la seconde absence vous enlève le droit de venir aux courses suivantes.

J'ai mis sur pied ce système pour essayer d'avoir des gens motivés et bien entraînés pour pouvoir entreprendre de belles courses. J'espère que ce système trouvera un écho auprès de vous. En attendant, je vous souhaite d'ores et déjà des bonnes fêtes de fin d'année.

*Alexandre Castella*

**CARROSSERIE Gérard Spicher**

**1731 Ependes**

Tél. 026 413 23 14

Tél. à Marsens 026 915 19 64

Natel 079 214 25 54

*Devis à domicile*

*Voiture de remplacement*



## **Informations aux moniteurs du groupement jeunesse**

**Suite à la modification de la loi sur le sport, veuillez prendre connaissance des points suivants :**

Dès maintenant, on ne parle plus de moniteur 1 et de moniteur 2... mais de moniteur J+S à Chef de cours 1 à Chef de cours 2 (Tous les cours de formation durent 6 jours)

Tous les anciens «chefs de cours (moniteur 2)» sont automatiquement reconnus «chef de cours 2».

### **Les prérequis pour suivre la formation de chef de cours 1 :**

#### **Chef de cours 1 (Alpinisme ou Excursions à skis) :**

- Cours de samaritains ou cours de premiers secours en montagne (le cours pour le permis de conduire ne suffit pas)
- Expérience de moniteur J+S avec des jeunes  
(L'expérience avec les jeunes est obligatoire et est reprise de la base de données jeunesse et sport)

#### **Chef de cours 1 (Excursions à skis) :**

Le cours avalanche n'est plus obligatoire

### **Les compétences des chefs de cours :**

#### **Alpinisme**

Chef de cours 2: pas de limitation

Chef de cours 1: haute montagne jusqu'à PD+; escalade en rocher: voies de plusieurs longueurs équipées, jardin d'escalade

#### **Excursions à ski**

Chef de cours 2: pas de limitation

Chef de cours 1: courses où l'encordement n'est pas nécessaire (c'est à dire courses sans glaciers et sans arêtes)

### **Il existe des nouveaux thèmes pour les modules de perfectionnement (CP) :**

- tyrolienne 1-2 jours
- **planification et réalisation d'une course en haute montagne** (2-3 jours)
- **ski alpinisme de compétition** (2 jours)

Voilà, j'espère que ces informations vous seront utiles.

Sachez aussi que le groupement jeunesse vous encourage à suivre la formation de chef de cours 1 et 2 en participant financièrement aux frais de cours, car sans chef de courses, aucune activité ne peut avoir lieu.



# SPORTS

SKI  
RAVINE  
RANDO

# AVENTURES

VENTE / LOCATION ET RÉPARATION SKIS  
SNOWBOARDS / RAQUETTES / RANDONNÉE  
VÉLOS ROUTE / VTT / ENDURO / FREERIDE  
TREKKING / CHAUSSURES / TEXTILE RUNNING  
NORDIC WALKING

SPORTS AVENTURES SA / ROUTE DE BILLENS 14 / 1690 ROMONT / FR  
T 026 912 40 41 / F 026 912 40 42 / SPORTS AVENTURES CH  
HORAIRES DU MAGASIN  
LUNDI FERMÉ // MA-VE 9H-12H / 13H30-18H // SA 9H-12H / 13H30-16H

Photocopies - Impression  
Librettos - Calendriers...

# To Print

L'impression numérique de qualité

Magne & Piller

BULLE

Chemin Pauvre Jacques 36 - 1630 Bulle

Tél. 026 912 50 65 ou 079 433 31 37

E-mail: [toprint@bluewin.ch](mailto:toprint@bluewin.ch)

# monferini

BULLE

J. MONFERINI S.A.

Constructions 026 912 82 68



Expertise  
Habitat

MINERGIE\*

[www.expertisehabitat.ch](http://www.expertisehabitat.ch)

Rte des Colombettes 103  
1628 Vuadens

Tél. 026 912 51 51

Fax 026 912 51 53

[info@expertisehabitat.ch](mailto:info@expertisehabitat.ch)





# Récit GJ

## Récit de la Toussaint, camp itinérant

Rendez-vous à 8 h au stamm pour quelques allers-retours dans Bulle à la recherche de cordes. Ayant enfin trouvé tout le matos, nous partons direction soleil. Nous arrivons dans la Drôme provençale où l'objectif est plus ou moins atteint.

Après avoir réveillé Vincent, nous pouvons nous mettre à grimper à Saint-Julien-en-Beauchêne. Comme la nuit et le froid arrivent, nous repartons à la poursuite d'un souper et d'une place pour la tente.

La nuit se passe dans une froideur sans pareil et nous nous réveillons à Orpierre. Après un bon petit-déjeuner et le rangement du campement, nous partons à l'assaut de charmantes longueurs sous les taquineries d'un vent frais. Petit détour par le magasin du village avant d'aller planter les tentes au col de Perty.

Le lendemain, on plie, on repart, on passe à la boulangerie et on grimpe à Baume Rouse. Des voies magnifiques nous y attendent, malheureusement délaissées par certaines pour cause de mal de ventre. Comme le temps passe trop vite, nous repartons pour le supermarché et un camping! Après la douche tant attendue et un copieux souper, nous allons dormir, du moins essayons, car le vent souffle toute la nuit.

Une fois le soleil levé, nous partons à la falaise de Plaisiant. De cette journée, nous

nous rappellerons des belles voies, mais aussi, et surtout, d'un chien surnommé Macumba par Vannie. Il sera resté toute la journée au pied de la falaise à courir partout à la suite des cailloux toujours plus grands que nous lui lançons. Comme chaque soir, nous partons vers un nouvel endroit où dormir mais cette fois, pas de chance une charmante dame vient nous avertir que «c'est un terrain privé». Après une rapide discussion avec notre cher guide, nous obtenons l'accord de Corinne, ladite dame.

Le cinquième jour (déjà!) commence par une petite marche pour arriver au Rocher des Aures, le site choisi pour la journée. Un vent violent en démotive plus d'un et la journée se termine par une belle bataille de poff. Le soir c'est pizza, norvégiennes pour certains, dieulefitoises pour d'autres, mais aucune (ou presque) n'est finie! La dernière nuit se fait à la belle étoile pour les hommes, et sous les tentes pour les filles.

Nous repartons presque aussitôt après être arrivés à la falaise de Pont-de-Barret, la marche d'approche ayant pris du temps. Pendant la longue route du retour, plusieurs jeux sont inventés pour enfin arriver à Bulle.

**Un immense merci à notre guide Sébastien sans qui il n'y aurait pas eu ce camp!**

**Les participants:** Lara, Julie, Fanny, Manon, Vannie, Vincent, Léo et Johannes



# Les courses du GJ

## Location de ski de randonnée Groupement Jeunesse

Comme chaque année le groupement jeunesse loue

### des skis de randonnée + peaux + couteaux.

Si vous êtes intéressé, merci de m'envoyer un mail avec vos coordonnées.  
Johanes Konrad, Resp. matériel. [mjkonrad@bluewin.ch](mailto:mjkonrad@bluewin.ch)

## Ski - raquettes - pédipus

Di 16 décembre

Région les Préalpes

### Renseignements et inscriptions

Manu et Claude Heckly - 026 928 28 25

## Escalade à Laniac

3, 10 et 17 décembre

Rendez-vous à 18 h 30 à Laniac pour le désormais habituel entraînement d'escalade. Pour les membres de l'expé en Norvège mais aussi ouvert à tous! Pas besoin de s'inscrire. Ceux de l'expé ont déjà leur abonnement à Laniac. Pour les autres, à voir individuellement.

## Vertic-halle à Saxon

1<sup>er</sup> décembre

Le Valais a enfin sa salle de grimpe depuis cet automne! On profite de l'impossibilité d'aller grimper dehors pour rendre une première petite visite à Vertic-halle à Saxon. Ouvert à tous les grimpeurs et grimpeuses quel que soit le niveau! Départ à 10 h.

### Matériel requis

Chaussons, baudrier, corde, pique-nique et bonne humeur.

### Inscription par mail

[j.mimosa@hotmail.com](mailto:j.mimosa@hotmail.com)

## Escalade Gastlosen

Sa 22 décembre

### Lieu et heure de départ

Au stamm à 8 h 30

### Situation/altitude

Préalpes fribourgeoises

### Itinéraire choisi

Selon condition de neige

### Difficulté et cotation

Course initiation pour débutants du GJ

### Matériel

De randonnée à ski (pelle, sonde, DVA)

### Subsistance

Pique-nique (avec boisson chaudes)

### Coût

Transport

### Renseignement et inscriptions

Philippe Bussard et Joël Pugin -  
079 711 26 49 - 026 912 87 82 le soir

### Délais d'inscription

Mercredi 19 décembre 2012

**Lieu et heure de départ**

Au stamm, le 26 décembre à 8 h

**Itinéraire choisi**

Traversée du Jura à moitié en autonomie, à moitié en dormant dans des refuges.

**Difficulté et cotation**

Ouvert à tous

**Matériel**

Cela dépendra des conditions d'enneigement du moment, mais dans tous les cas, 1 bon sac à dos, avec de la place pour un bon sac de couchage car nous allons aussi dormir à la belle étoile. Une liste de matériel plus complète sera envoyée au participants.

**Coût approximatif**

Selon décompte effectué à la fin de la course, mais compter avec environ Fr. 200.- je pense si nous sommes assez souvent en refuge.

**Renseignements et inscriptions**

Chez Alexandre au 079 343 32 16 ou par e-mail: castella.alex@gmail.com

**Délai d'inscription**

Le 10 décembre

**Remarque/descriptif**

Départ de Bulle pour nous rendre aux Bugnenets. Ensuite nous allons essayer de traverser une partie de la chaîne du Jura en restant sur les crêtes le plus possible. Je pense dormir en bivouac, mais si le temps est trop difficile aussi quelquefois en refuge s'il y en a. Cependant le but principal reste de vivre ensemble une aventure originale, et s'il fait vraiment gros mauvais temps, nous pouvons toujours rejoindre le confort de la civilisation assez rapidement ou écourter le camp. Prévoir des étapes de marche d'environ 5 - 6 h avec le sac à dos. Avec beaucoup de neige, nous prendrons les skis de rando, pour nous déplacer, sinon à pied.

**Union fribourgeoise du Tourisme**

Dans le but d'offrir aux randonneurs un réseau pédestre attractif et sûr dans notre canton, l'UFT souhaite renforcer son service technique.

Si vous êtes prêt à offrir un peu de votre temps pour contrôler et baliser nos itinéraires, nous nous réjouissons de vous rencontrer pour plus d'informations.

*Nos collaborateurs reçoivent une indemnité annuelle en rapport avec la grandeur du secteur sous leur responsabilité.*

**Chantal Python Nikles – Réseaux de randonnée**

Route de la Glâne 107- CP 1560 - 1701 Fribourg - Switzerland

Tél. +41 (0)26 407 70 20 - Fax +41 (0)26 407 70 29 - chantal.python@fribourgregion.ch

www.fribourgregion.ch



# Les courses du mois

## Oberenegg

Je 6 décembre

### Lieu et heure de départ

Au stamm à 9 h

### Situation/altitude

Tête de l'Oberenegg, 1925 m

### Itinéraire choisi

Soit de Abländchen ou du Jaunpass selon la neige. Par les 3 chalets ou direct

### Difficulté et cotation

S1 - S2

### Matériel

De randonnée à ski (pelle, sonde, DVA)

### Subsistance

Du jour

### Coût

Transport

### Renseignements et inscriptions

François Pythoud -  
026 912 69 40 ou 079 584 13 53

### Délai d'inscription

Le mercredi 5 décembre à 18 h

### Remarque/descriptif

Si pas de neige, matériel de randonnée

## Pic Chaussy

Sa 8 décembre

### Lieu et heure de départ

Au stamm à 8 h

### Situation/altitude

Pic Chaussy, 2341 m

### Itinéraire choisi

Par le lac

### Difficulté et cotation

S3

### Matériel

De randonnée à ski (pelle, sonde, DVA)

### Subsistance

Pique-nique

### Coût

Transport

### Renseignements et inscriptions

Auprès du chef de courses,  
Jean-Claude Perroud - 079 230 68 35

**Seydoux** PAPETERIE  
BUREAU SA

Tél. 026 919 62 62  
Fax 026 919 62 63

Web [www.seyd.ch](http://www.seyd.ch)  
Mail [info@seyd.ch](mailto:info@seyd.ch)

Rue des Ecoles 15  
1635 La Tour-de-Trême



## Initiation ski de rando 1

Di 9 décembre

### Lieu et heure de départ

Au Stamm à 8 h 15

### Itinéraire choisi

Selon les conditions du moment

### Difficulté et cotation

Ouvert aux nouveaux membres du club alpin

### Matériel

Équipement habituel pour le ski de rando: ski, peaux, couteaux, DVA, pelle, sonde,

### Subsistance

Prévoir le pique-nique de midi

### Coût

Coût des déplacements

### Renseignements et inscriptions

Chez Alexandre Castella - 079 343 32 16 ou via email castella.alex@gmail.com

### Délai d'inscription

4 décembre

### Remarque/descriptif

Durant chacun ces 2 jours vous aurez l'occasion de vous initier au ski de randonnée. Le contenu de la journée aborde les sujets suivants: connaissance du matériel, équipement, technique de montée, choix judicieux de l'itinéraire, base de la recherche DVA.

Durant la journée nous effectuerons une petite course avec pas beaucoup de dénivelé mais beaucoup d'exercices et de théorie.

## Schönried-Hornflue

Je 13 décembre

### Lieu et heure de départ

Au stamm à 8 h

### Situation/altitude

Hornflue

### Itinéraire choisi

Schönried - Hornflue

### Difficulté et cotation

S2, dénivelé 800 m

### Matériel

De randonnée hivernale

### Subsistance

Pique-nique

### Coût

Transport

### Renseignements et inscriptions

Martial Rouiller – 026 411 13 92

### Délai d'inscription

Mercredi 12 décembre à 18 h

## La Berra

Je 20 décembre

### Lieu et heure de départ

Au stamm à 8 h 15

### Situation/altitude

La Berra

### Itinéraire choisi

Selon les conditions d'enneigement

### Difficulté et cotation

S1

### Matériel

De randonnée à ski (DVA, pelle, et sonde)

### Subsistance

Pique-nique

### Coût

Transport

### Renseignements et inscriptions

Romain Chofflon –  
026 411 12 85 / 079 293 41 09

### Délai d'inscription

mercredi 19 décembre 18 h



*Se référer à l'initiation du 9 décembre.*

**Mont Telliers****Sa 28 décembre****Lieu et heure de départ**

Au stamm à 8 h

**Situation/altitude**

Mont Telliers, 2941 m

**Itinéraire choisi**

Par la combe de Drôme

**Difficulté et cotation**

S3

**Matériel**

De randonnée à ski (pelle, sonde, DVA)

**Subsistance**

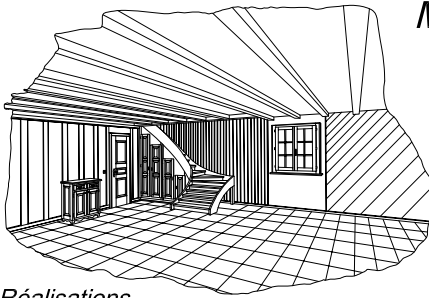
Pique-nique

**Coût**

Transport

**Renseignements et inscriptions**

Auprès du chef de courses, Jean-Claude  
Perroud - 079 230 68 35



*Menuiserie - Agencement*

**Eloi Bosson Sàrl**

**1632 Riaz**

**Maîtrise Fédérale**

*Entreprise Formatrice*

Réalisations

- Rénovation / Transformation
- Couvert / Pergola / Terrasse
- Porte d'entrée / communication
- Fenêtre / Fenêtre de toit
- Cuisine / meuble salle de bain
- Armoire murale / Mobilier
- Escalier / Balustrade
- Parquet / Plancher
- Réparation / Entretien
- Boiserie / Plafond
- Revêtement de façade / Volet

**+ de 20 ans d'expérience**

Natel 079/230.58.60  
Tél. prof. 026/912.42.52  
Fax 026/912.49.27  
E-mail: [eloi.bosson@websud.ch](mailto:eloi.bosson@websud.ch)

**Travaux de qualité garantis !!!**



**POUR TOUTES VOS RÉALISATIONS  
EN PIERRES NATURELLES :**



MARBRE ET GRANIT  
Rue du Cârô 1 - CP 362  
1630 Bulle 1  
Tél. 026 919 60 20  
Fax 026 919 60 29  
[www.grand-marbrerie.ch](http://www.grand-marbrerie.ch)



**TREZZINI**  
**CONCIERGERIE**

Rte de Morlon 45  
1630 Bulle

**Brevet fédéral**

Tél. (24 h/24) : 026 / 919 30 00

[www.trezzini-conciergerie.ch](http://www.trezzini-conciergerie.ch)

[office@trezzini-conciergerie.ch](mailto:office@trezzini-conciergerie.ch)



GRUYÈRE ÉNERGIE

**La force  
d'une région**

T +41 (0)26 919 23 45  
[www.gruyere-energie.ch](http://www.gruyere-energie.ch)

## Reidigen

Di 29 décembre

### Lieu et heure de départ

Au stamm à 8 h

### Situation/altitude

Garten, 2040 m

### Itinéraire

Depuis Bellegarde

### Difficulté et cotation

S2, montée environ 2 h 30

### Matériel

De randonnée à ski, couteaux, pelle, DVA, sonde

### Subsistance

Pique-nique tiré du sac

### Coût

Transport

### Renseignements et inscriptions

Mathilde Auer - 026 424 94 89, le soir.

### Délai d'inscription

28 décembre

### Remarques/descriptif

Course sans difficulté, idéale pour débutants

## Course Nouvel-An

Me 2 janvier

### Lieu et heure de départ

Place du stamm à 9 h

### Itinéraire choisi

Selon les conditions d'enneigement, région Bellegarde

### Difficulté et cotation

Pour tous skieurs et raquetteurs, y compris les débutants

### Matériel

Ski ou raquettes

### Subsistance

Soupe à la cabane et pique-nique tiré du sac

### Coût

Consommations à la cabane

### Renseignements et inscriptions

Mathilde Auer, 026 424 94 89 ou 079 657 97 92

### Délai d'inscription

Jusqu'au mardi soir 1<sup>er</sup> janvier

### Remarque

Course commune de mise en jambes pour skieurs et raquetteurs dans nos Préalpes.

*Et pour bien entamer cette nouvelle année sous le signe de la convivialité, nous nous retrouverons le soir dès 18 h au stamm pour partager une fondue et se souhaiter la bonne année.*

## Plan Francey

Je 3 janvier

### Lieu et heure de départ

Au stamm à 8 h

### Situation/altitude

Région Moléson

### Itinéraire choisi

Selon l'état de la neige et la météo

### Difficulté et cotation

S1

### Matériel

Skis, peaux de phoque, Arva, pelle et sonde

### Subsistance

Tirée du sac

### Coût

Transport

### Renseignements et inscriptions

Pierre Martignoni - 026 912 65 31

### Délai d'inscription

31 décembre 2012 à midi





# Récits de courses

**10 mai 2012**  
**Sortie Covatanne**

Comme nouveau membre de la section et selon la coutume en vigueur, je me fais un plaisir de vous faire partager cette belle journée du jeudi 10 mai 2012.

Un soleil magnifique nous accompagne et les 28 membres présents arborent tous un sourire de circonstance. Nous nous retrouvons dans le charmant village de Vuiteboeuf situé dans le district du Jura-Nord vaudois entre Yverdon et Sainte-Croix, à une altitude de 610 m.

Il est 9 h 30 lorsque notre chef de courses Netty Bersier nous emmène sur le sentier des gorges de Covatanne.

Tout de suite nous entrons dans le vif du sujet avec un décor impressionnant de rochers qui tombent à pic dans le lit du torrent. Ces gorges ont tout l'attrait d'un canyon et les amateurs de sensations fortes s'y retrouvent pour pratiquer leurs sports favoris.

Durant la montée, Netty nous fait découvrir la riche flore de cet endroit et plus particulièrement le Gouet, fleur toxique, mais d'une grande beauté. Cette fleur porte encore de nombreux autres noms, tels que Bâton d'Aaron, Calla ou même «Ladies' Fly» en anglais. En rapport aux mouches dites de beauté, que les femmes élégantes se dessinaient sur le visage du temps de notre enfance.

Nous continuons notre ascension vers la station des Rasses, haut lieu du ski de fond, à une altitude de 1200 m.

Il est midi, l'appétit se fait sentir, il est si pressant de pique-niquer que certaines personnes s'étalent sur des gentianes et même des potentilles. C'est un panorama de carte postale qui s'offre à nous. Nous pouvons apercevoir toute la chaîne des Alpes depuis L'Eiger jusqu'au majestueux Mont-Blanc, quel spectacle!

Vers 13 h 30 nous quittons le balcon du Jura Vaudois et nous nous dirigeons vers Bulle et retour à Vuitboeuf par le sentier qui coupe la route cantonale. Durant le retour, Netty

nous montre juste la fin de la Via Francigena, route ouverte par les Romains il y a 2000 ans. Trop fatigués, nous renonçons à remonter. La Voie romaine, ce sera pour une autre fois. Nous arrivons au point de départ vers 15 h 30.

Un grand merci à Netty pour l'organisation de cette magnifique journée.

*Amicales salutations  
René Demierre*

**elan** Ski KARAKORUM avec fixation DYNAFIT TLT SPEED et peaux COLLET.

118 78 106

1340g 15m

~~769.00~~  
973.-

**LEKI** HAUTE ROUTE Bâton télescopique.

~~85.00~~  
99.-

**BLIZZARD** X-SHOT

~~99.00~~  
120.-

offres valables jusqu'à épuisement du stock

[www.trangosport.ch](http://www.trangosport.ch)

**NOUVEL HORAIRE**

Lundi ouvert toute la journée  
Lundi - Vendredi : 9h00 - 12h00/13h30 - 18h30  
Samedi : 8h00 - 16h00 (non-stop)